

3.1 ผลการปฏิบัติตามมาตรการป้องกันและแก้ไขผลกระทบสิ่งแวดล้อม

โครงการโรงไฟฟ้าหินกอง ของบริษัท หินกองเพาเวอร์ จำกัด ได้รับความเห็นชอบรายงานการประเมินผลกระทบสิ่งแวดล้อม จากคณะกรรมการผู้ชำนาญการพิจารณารายงานการวิเคราะห์ผลกระทบสิ่งแวดล้อม ด้านโรงไฟฟ้าพลังความร้อน ในการประชุมครั้งที่ 34/2563 เมื่อวันที่ 23 กรกฎาคม พ.ศ.2563 ตามหนังสือ ที่ ทส 1010.7/9896 ลงวันที่ 29 กรกฎาคม พ.ศ.2563 และต่อมาได้มีการขอเปลี่ยนแปลงรายละเอียดโครงการ มาตรการป้องกันและแก้ไขผลกระทบสิ่งแวดล้อม และมาตรการติดตามตรวจสอบผลกระทบสิ่งแวดล้อม จำนวน 4 ครั้ง โดยครั้งล่าสุดได้ทำการขอ 1) เพิ่มเดิมอาคารเก็บของเสีย (Waste Storage Building) และทบทวนประเภท ปริมาณของเสียและวัสดุที่ไม่ใช้แล้วที่เกิดขึ้นจากกระบวนการผลิต และการซ่อมบำรุงเครื่องจักร 2) ทบทวนขนาดพื้นที่สีเขียวให้สอดคล้องกับการดำเนินการจริง 3) ปรับเปลี่ยนผังองค์ประกอบหรืออาคารบางส่วนให้สอดคล้องกับการดำเนินการจริง และ 4) เปลี่ยนแปลงมาตรการป้องกันและแก้ไขผลกระทบสิ่งแวดล้อม และมาตรการติดตามตรวจสอบผลกระทบสิ่งแวดล้อม โดยได้รับความเห็นชอบฯ ในการประชุมครั้งที่ 35/2567 (ครั้งที่ 920) เมื่อวันที่ 21 สิงหาคม พ.ศ.2567 ตามหนังสือ ที่ สกพ 5502/10685 ลงวันที่ 26 สิงหาคม พ.ศ.2567 ทั้งนี้ เงื่อนไขในรายงานการประเมินผลกระทบสิ่งแวดล้อม ได้กำหนดให้โครงการฯ ต้องเสนอผลการปฏิบัติตามมาตรการป้องกันและแก้ไขผลกระทบสิ่งแวดล้อม สำหรับรายงานฉบับนี้ เป็นการนำเสนอผลการปฏิบัติตามมาตรการป้องกันและแก้ไขผลกระทบสิ่งแวดล้อม ในระยะก่อสร้าง ระหว่างเดือนกรกฎาคม ถึงธันวาคม พ.ศ.2567 ของโครงการโรงไฟฟ้าหินกอง โดยรายละเอียดดังแสดงในตารางที่ 3-1 ส่วนการวางท่อส่งน้ำดิบและท่อน้ำทิ้งของโครงการโรงไฟฟ้าหินกอง ดำเนินการก่อสร้างแล้วเสร็จในวันที่ 1 มีนาคม พ.ศ.2566 ตามแผนที่กำหนด และปัจจุบันไม่มีผลกระทบทางด้านสิ่งแวดล้อม

ตารางที่ 3-1 ผลการปฏิบัติตามมาตรการป้องกันและแก้ไขผลกระทบสิ่งแวดล้อม ระยะก่อสร้าง
โครงการโรงไฟฟ้าหिनกอง บริษัท หินกองเพาเวอร์ จำกัด
ระหว่างเดือนกรกฎาคม ถึงธันวาคม พ.ศ.2567

องค์ประกอบ สิ่งแวดล้อม	มาตรการป้องกันและแก้ไขผลกระทบสิ่งแวดล้อม	ผลการปฏิบัติตามมาตรการป้องกัน และแก้ไขผลกระทบสิ่งแวดล้อม	ปัญหาอุปสรรค ข้อเสนอแนะ/ แนวทางแก้ไข	ภาพถ่าย/เอกสารประกอบ ผลการปฏิบัติตามมาตรการ
1. มาตรการทั่วไป	1. ปฏิบัติตามมาตรการป้องกันและแก้ไขผลกระทบสิ่งแวดล้อมและมาตรการติดตามตรวจสอบคุณภาพสิ่งแวดล้อมในรูปแผนปฏิบัติการด้านสิ่งแวดล้อมตามที่เสนอในรายงานการเปลี่ยนแปลงรายละเอียดโครงการในรายงานการประเมินผลกระทบสิ่งแวดล้อม โครงการโรงไฟฟ้าหिनกอง (ครั้งที่ 4) ของบริษัท หินกองเพาเวอร์ จำกัด ตั้งอยู่ที่ตำบลหिनกอง อำเภอเมืองราชบุรี จังหวัดราชบุรี อย่างเคร่งครัด และใช้เป็นแนวทางในการกำกับ ควบคุม ติดตาม ตรวจสอบ ของหน่วยงาน ประชาชน และองค์กรที่เกี่ยวข้อง	- โครงการได้ปฏิบัติตามมาตรการป้องกันและแก้ไขผลกระทบสิ่งแวดล้อมและมาตรการติดตามตรวจสอบคุณภาพสิ่งแวดล้อมในรูปแผนปฏิบัติการด้านสิ่งแวดล้อม ตามที่เสนอในรายงานการเปลี่ยนแปลงรายละเอียดโครงการในรายงานการประเมินผลกระทบสิ่งแวดล้อม โครงการโรงไฟฟ้าหिनกอง ครั้งที่ 4 ของบริษัท หินกองเพาเวอร์ จำกัด ตั้งอยู่ที่ตำบลหिनกอง อำเภอเมืองราชบุรี จังหวัดราชบุรี อย่างเคร่งครัด และใช้เป็นแนวทางในการกำกับ ควบคุม ติดตาม ตรวจสอบของหน่วยงาน ประชาชน และองค์กรที่เกี่ยวข้อง	- ไม่พบปัญหาในการดำเนินงาน	- ภาคผนวก ก.5 สำเนาผลการพิจารณารายงานการเปลี่ยนแปลงรายละเอียดโครงการในรายงานการประเมินผลกระทบสิ่งแวดล้อม โครงการโรงไฟฟ้าหिनกอง ครั้งที่ 4 ของบริษัท หินกองเพาเวอร์ จำกัด ที่ สกพ 5502/10685 ลงวันที่ 26 สิงหาคม พ.ศ.2567
	2. ให้บริษัท หินกองเพาเวอร์ จำกัด นำรายละเอียดมาตรการในแผนปฏิบัติการด้านสิ่งแวดล้อมไปกำหนดเป็นเงื่อนไขในสัญญาจ้างบริษัทผู้รับจ้าง และให้ถือปฏิบัติโดยเคร่งครัดเพื่อให้เกิดประสิทธิผลในทางปฏิบัติ	- โครงการได้นำรายละเอียดมาตรการในแผนปฏิบัติการด้านสิ่งแวดล้อม ไปกำหนดไว้เป็นส่วนหนึ่งในสัญญาว่าจ้างบริษัทผู้รับเหมา และกำหนดให้ผู้รับเหมายึดถือปฏิบัติตามอย่างเคร่งครัด เพื่อให้เกิดประสิทธิผลในทางปฏิบัติ โดยได้กำหนดให้ผู้รับเหมาหลักของ	- ไม่พบปัญหาในการดำเนินงาน	- ภาคผนวก ข.1 เงื่อนไขการส่งจ้างผู้รับเหมาตามมาตรการป้องกันและแก้ไขผลกระทบสิ่งแวดล้อม

ตารางที่ 3-1 ผลการปฏิบัติตามมาตรการป้องกันและแก้ไขผลกระทบสิ่งแวดล้อม ระยะก่อสร้าง (ต่อ)

องค์ประกอบ สิ่งแวดล้อม	มาตรการป้องกันและแก้ไขผลกระทบสิ่งแวดล้อม	ผลการปฏิบัติตามมาตรการป้องกัน และแก้ไขผลกระทบสิ่งแวดล้อม	ปัญหาอุปสรรค ข้อเสนอแนะ/ แนวทางแก้ไข	ภาพถ่าย/เอกสารประกอบ ผลการปฏิบัติตามมาตรการ
1. มาตรการทั่วไป (ต่อ)		โครงการรายงานผลการดำเนินงานตามมาตรการ ป้องกันและแก้ไขผลกระทบสิ่งแวดล้อมและมาตรการ ติดตามตรวจสอบผลกระทบสิ่งแวดล้อมให้กับทาง โครงการรับทราบทุกเดือน ตั้งแต่เริ่มเข้าสู่กิจกรรมการ ก่อสร้างของโครงการ		
	3. ให้บริษัท หิโนกองเพาเวอร์ จำกัด มีการบำรุงรักษา ดูแลการทำงานของระบบหล่อเย็นให้อยู่ในสภาพที่ ใช้งานได้ดีเป็นประจำ และมีความปลอดภัยต่อ ผู้ปฏิบัติงานและประชาชนบริเวณใกล้เคียง	- ปัจจุบัน โครงการอยู่ในระยะก่อสร้าง หน่วยการผลิตที่ 2 ทั้งนี้ มาตรการการบำรุงรักษา และดูแลการทำงานของ ของระบบหล่อเย็น โครงการจะนำไปกำหนดไว้ใน แนวทางการปฏิบัติงานในระยะดำเนินงานของหน่วยการ ผลิตที่ 1	-	-
	4. ให้บริษัท หิโนกองเพาเวอร์ จำกัด ต้องจัดจ้าง หน่วยงานกลาง (Third Party) เพื่อดำเนินการ ตรวจสอบการปฏิบัติตามมาตรการป้องกันและ แก้ไขผลกระทบสิ่งแวดล้อมและมาตรการติดตาม ตรวจสอบผลกระทบสิ่งแวดล้อมของโครงการและ เสนอรายงานผลการปฏิบัติตามมาตรการป้องกันและ แก้ไขผลกระทบสิ่งแวดล้อม และมาตรการติดตาม ตรวจสอบผลกระทบสิ่งแวดล้อมส่งให้หน่วยงาน อนุญาต ทุก 6 เดือน ได้แก่ สำนักงานคณะกรรมการ กำกับกิจการพลังงาน (สำนักงาน กกพ.) กรมโรงงาน	- โครงการได้ว่าจ้างบริษัท ซีคोट จำกัด เป็นหน่วยงาน กลาง (Third Party) เพื่อดำเนินการตรวจสอบและ จัดทำรายงานผลการปฏิบัติตามมาตรการป้องกันและ แก้ไขผลกระทบสิ่งแวดล้อมและมาตรการติดตาม ตรวจสอบผลกระทบสิ่งแวดล้อมของโครงการ และ เสนอรายงานผลการปฏิบัติตามมาตรการฯ ส่งให้ หน่วยงานอนุญาต ทุก 6 เดือน ได้แก่ สำนักงาน คณะกรรมการกำกับกิจการพลังงาน (สำนักงาน กกพ.) กรมโรงงาน อุตสาหกรรม (กรอ.) จังหวัดราชบุรี และ ระบบอิเล็กทรอนิกส์ของสำนักงานนโยบายและแผน	- ไม่พบปัญหาในการ ดำเนินงาน	- ภาคผนวก ก.9 สำเนา จดหมายนำส่งรายงานผล การปฏิบัติตามมาตรการ ป้องกันและแก้ไขผล กระทบสิ่งแวดล้อมและ มาตรการติดตามตรวจสอบ คุณภาพสิ่งแวดล้อม ต่อหน่วยงานราชการ

ตารางที่ 3-1 ผลการปฏิบัติตามมาตรการป้องกันและแก้ไขผลกระทบสิ่งแวดล้อม ระยะก่อสร้าง (ต่อ)

องค์ประกอบ สิ่งแวดล้อม	มาตรการป้องกันและแก้ไขผลกระทบสิ่งแวดล้อม	ผลการปฏิบัติตามมาตรการป้องกัน และแก้ไขผลกระทบสิ่งแวดล้อม	ปัญหาอุปสรรค ข้อเสนอแนะ/ แนวทางแก้ไข	ภาพถ่าย/เอกสารประกอบ ผลการปฏิบัติตามมาตรการ
1. มาตรการทั่วไป (ต่อ)	อุตสาหกรรม (กรอ.) จังหวัดราชบุรี และระบบ อิเล็กทรอนิกส์ของสำนักงาน โขบายและแผน ทรัพยากรธรรมชาติและสิ่งแวดล้อม (สผ.) ทั้งนี้การ จัดทำรายงานผลการปฏิบัติตามมาตรการและความถี่ ในการส่งรายงานผลการปฏิบัติตามมาตรการให้ เป็นไปตามหลักเกณฑ์ วิธีการจัดทำรายงานผลการ ปฏิบัติตามมาตรการที่กำหนดไว้ในรายงานการ ประเมินผลกระทบสิ่งแวดล้อม ซึ่งผู้ดำเนินการหรือ ผู้ขออนุญาตจะต้องจัดทำเมื่อได้รับอนุญาตให้ดำเนิน โครงการหรือกิจการแล้ว พ.ศ.2561 และที่แก้ไข เพิ่มเติม และกฎหมายที่เกี่ยวข้อง	ทรัพยากรธรรมชาติและสิ่งแวดล้อม (สผ.) ทั้งนี้ การ จัดทำรายงานผลการปฏิบัติตามมาตรการฯ และความถี่ ในการส่งรายงานผลการปฏิบัติตามมาตรการฯ เป็นไป ตามหลักเกณฑ์ วิธีการจัดทำรายงานผลการปฏิบัติตาม มาตรการที่กำหนดไว้ในรายงานการประเมินผล กระทบสิ่งแวดล้อม ซึ่งผู้ดำเนินการหรือผู้ขออนุญาต จะต้องจัดทำเมื่อได้รับอนุญาตให้ดำเนิน โครงการหรือ กิจการแล้ว พ.ศ.2561 และกฎหมายที่เกี่ยวข้อง สำหรับ รายงานฉบับนี้เป็นรายงานระยะก่อสร้าง ของหน่วย การผลิตที่ 2 ของโครงการโรงไฟฟ้าหिनกอง ระหว่าง เดือนกรกฎาคม ถึงธันวาคม พ.ศ.2567		
	5. กรณีที่ผลการติดตามตรวจสอบคุณภาพสิ่งแวดล้อม ได้แสดงให้เห็นถึงปัญหาสิ่งแวดล้อม รวมถึงกรณีที่มี การร้องเรียนจากชุมชนที่มีเหตุมาจากการดำเนิน โครงการ ให้บริษัท หินกองเพาเวอร์ จำกัด ปรับปรุง แก้ไขปัญหาดังกล่าวโดยเร็ว และให้แจ้งสำนักงาน คณะกรรมการกำกับกิจการพลังงาน (สำนักงาน กกพ.) กรมโรงงานอุตสาหกรรม (กรอ.) จังหวัด ราชบุรี และสำนักงาน โขบายและแผนทรัพยากร- ธรรมชาติและสิ่งแวดล้อม (สผ.) ทราบโดยเร็ว เพื่อ จะให้ประสานให้ความร่วมมือในการแก้ไขปัญหา ดังกล่าว	- จากผลการติดตามตรวจสอบผลกระทบสิ่งแวดล้อม ระยะก่อสร้าง พบว่า ผลการตรวจวัดคุณภาพ สิ่งแวดล้อมทั้งหมดอยู่ในเกณฑ์มาตรฐานที่กฎหมาย กำหนด นอกจากนี้โครงการได้จัดให้มีขั้นตอนรับ เรื่องร้องเรียนและแบบฟอร์มรับเรื่องร้องเรียน โดยระหว่างเดือนกรกฎาคม ถึงธันวาคม พ.ศ.2567 ซึ่ง เป็นระยะก่อสร้าง โครงการได้รับข้อร้องเรียนทั่วไป จากชุมชน เช่น กลิ่น ดินทรุดตัว และถนนมีสภาพลื่น เป็นต้น ซึ่งโครงการได้ดำเนินการแก้ไขปัญหาดังกล่าว ได้รับการร้องเรียน หรือได้รับข้อเสนอแนะเรียบร้อยแล้ว ทั้งนี้ โครงการได้รับข้อร้องเรียนที่เกี่ยวข้องกับ	- ไม่พบปัญหาในการ ดำเนินงาน	- บทที่ 4 ผลการติดตาม ตรวจสอบผลกระทบ สิ่งแวดล้อม - ภาคผนวก ข.2 ขั้นตอนรับ เรื่องร้องเรียน แบบฟอร์ม รับเรื่องร้องเรียน และสรุป รายการรับเรื่องร้องเรียน ระหว่างเดือนกรกฎาคม ถึง ธันวาคม พ.ศ.2567 - รูปที่ 3-1 ศูนย์รับเรื่อง ร้องเรียน

ตารางที่ 3-1 ผลการปฏิบัติตามมาตรการป้องกันและแก้ไขผลกระทบสิ่งแวดล้อม ระยะก่อสร้าง (ต่อ)

องค์ประกอบ สิ่งแวดล้อม	มาตรการป้องกันและแก้ไขผลกระทบสิ่งแวดล้อม	ผลการปฏิบัติตามมาตรการป้องกัน และแก้ไขผลกระทบสิ่งแวดล้อม	ปัญหาอุปสรรค ข้อเสนอแนะ/ แนวทางแก้ไข	ภาพถ่าย/เอกสารประกอบ ผลการปฏิบัติตามมาตรการ
1. มาตรการทั่วไป (ต่อ)		การดำเนินงานของโครงการ ได้แก่ ควัน และกลิ่น จาก สำนักงาน กกพ. เขต 10 ราชบุรี โดยโครงการได้ทำ การตรวจสอบร่วมกับสำนักงาน กกพ.เขต 10 ราชบุรี พร้อมหน่วยงานที่เกี่ยวข้องเรียบร้อยแล้ว เมื่อวันที่ 23 สิงหาคม พ.ศ.2567 ซึ่งไม่พบปัญหาควันและกลิ่น ตามข้อร้องเรียน ดังมีรายละเอียดปรากฏตามแบบ บันทึกการตรวจสอบสถานประกอบการกิจการพลังงาน		
	6. หากบริษัท หินกองเพาเวอร์ จำกัด มีความจำเป็นต้อง เปลี่ยนแปลงรายละเอียดโครงการ หรือมาตรการ ป้องกันและแก้ไขผลกระทบสิ่งแวดล้อม หรือ มาตรการติดตามตรวจสอบผลกระทบสิ่งแวดล้อม ให้แตกต่างจากไปจากที่ได้เสนอไว้ในรายงานการ ประเมินผลกระทบสิ่งแวดล้อม ตามที่คณะกรรมการ ผู้ชำนาญการฯ ได้ให้ความเห็นชอบไปแล้ว ให้เป็น หน้าที่ของหน่วยงานที่มีอำนาจหน้าที่ในการพิจารณา อนุมัติหรืออนุญาตเป็นผู้พิจารณา ดังนี้ (ก) หากเห็นว่าการแก้ไขเปลี่ยนแปลงรายละเอียด โครงการ หรือมาตรการป้องกันและแก้ไข ผลกระทบสิ่งแวดล้อม หรือมาตรการติดตาม ตรวจสอบผลกระทบสิ่งแวดล้อมดังกล่าว ไม่ กระทบต่อสาระสำคัญของการประเมินผลกระทบ สิ่งแวดล้อมในรายงานการประเมินผลกระทบ สิ่งแวดล้อม และเป็นมาตรการที่เกิดผลดีต่อ	- โครงการมีความจำเป็นต้องเปลี่ยนแปลงรายละเอียด โครงการ มาตรการป้องกันและแก้ไขผลกระทบ สิ่งแวดล้อม และมาตรการติดตามตรวจสอบผล- กระทบสิ่งแวดล้อม จำนวน 4 ครั้ง ดังนี้ (1) ปรับปรุงแผนปฏิบัติการด้านสังคม เศรษฐกิจ และการมีส่วนร่วมของประชาชนในมาตรการ ป้องกันและแก้ไขผลกระทบสิ่งแวดล้อม และ มาตรการติดตามตรวจสอบผลกระทบสิ่งแวดล้อม ของโครงการ โรงไฟฟ้าหินกอง เนื่องจาก มาตรการฯ ด้านสังคม เศรษฐกิจ และการมีส่วนร่วม ของประชาชนมีความผิดพลาดในการพิมพ์ ในส่วนข้อมูลที่ตั้งชุมชนและขนาดมาตรการฯ เกี่ยวกับการจัดตั้งคณะผู้ตรวจการสิ่งแวดล้อม ในระยะดำเนินการ โดยได้รับความเห็นชอบ มาตรการที่ขอเปลี่ยนแปลงฯ ในการประชุม ครั้งที่ 18/2564 เมื่อวันที่ 1 เมษายน พ.ศ.2564	- ไม่พบปัญหาในการ ดำเนินงาน	- ภาคผนวก ก.2 สำเนา ผลการพิจารณาการขอ ปรับปรุงแผนปฏิบัติการ ด้านสังคม เศรษฐกิจ และ การมีส่วนร่วมของ ประชาชน ในมาตรการ ป้องกันและแก้ไข ผลกระทบสิ่งแวดล้อม และมาตรการติดตาม ตรวจสอบผลกระทบ สิ่งแวดล้อม โครงการ โรงไฟฟ้าหินกอง ของ บริษัท หินกองเพาเวอร์ จำกัด ที่ ทส 1010.7/5990 ลงวันที่ 19 เมษายน พ.ศ.2564

ตารางที่ 3-1 ผลการปฏิบัติตามมาตรการป้องกันและแก้ไขผลกระทบสิ่งแวดล้อม ระยะก่อสร้าง (ต่อ)

องค์ประกอบ สิ่งแวดล้อม	มาตรการป้องกันและแก้ไขผลกระทบสิ่งแวดล้อม	ผลการปฏิบัติตามมาตรการป้องกัน และแก้ไขผลกระทบสิ่งแวดล้อม	ปัญหาอุปสรรค ข้อเสนอแนะ/ แนวทางแก้ไข	ภาพถ่าย/เอกสารประกอบ ผลการปฏิบัติตามมาตรการ
1. มาตรการทั่วไป (ต่อ)	<p>สิ่งแวดล้อมมากกว่า หรือเทียบเท่ามาตรการที่กำหนดไว้ในรายงานการประเมินผลกระทบสิ่งแวดล้อมที่ผ่านการพิจารณาให้ความเห็นชอบจากคณะกรรมการผู้ชำนาญการฯ แล้ว ให้หน่วยงานที่มีอำนาจอนุมัติหรืออนุญาตรับจดทะเบียนการปรับปรุงแก้ไขเปลี่ยนแปลงดังกล่าวให้เป็นไปตามหลักเกณฑ์และเงื่อนไขที่กำหนดไว้ในกฎหมายนั้นๆ ต่อไป พร้อมกับให้จัดทำสำเนาการปรับปรุงแก้ไขมาตรการป้องกันและแก้ไขผลกระทบสิ่งแวดล้อม หรือมาตรการติดตามตรวจสอบผลกระทบสิ่งแวดล้อมที่รับจดทะเบียนแล้วให้สำนักงานนโยบายและแผนทรัพยากรธรรมชาติและสิ่งแวดล้อมเพื่อทราบ</p> <p>(ข) หากหน่วยงานที่มีอำนาจในการอนุมัติหรืออนุญาตมีความเห็นว่าการปรับปรุงแก้ไขรายละเอียดโครงการ หรือมาตรการนั้นๆ อาจกระทบต่อสาระสำคัญในรายงานการประเมินผลกระทบสิ่งแวดล้อมที่ได้รับความเห็นชอบจากคณะกรรมการผู้ชำนาญการฯ ให้หน่วยงานที่มีอำนาจในการอนุมัติหรืออนุญาต จัดส่งรายงานการปรับปรุงแก้ไขรายละเอียดโครงการ หรือมาตรการป้องกันและแก้ไขผลกระทบสิ่งแวดล้อม หรือมาตรการ</p>	<p>ตามหนังสือ ที่ ทส 1010.7/ 5990 ลงวันที่ 19 เมษายน พ.ศ.2564</p> <p>(2) เปลี่ยนแปลงรายละเอียดโครงการ ซึ่งประกอบด้วย การเปลี่ยนแปลงขนาดพื้นที่และสัดส่วนการใช้ประโยชน์พื้นที่โครงการ สารเคมีและการจัดการระบบบำบัดมลพิษทางอากาศ โดยติดตั้งระบบ เอสซีอาร์ (SCR) เพิ่มเติม ระบบปรับปรุงคุณภาพน้ำ กากของเสียและการจัดการ ทบทวนอุปกรณ์ด้านอาชีวอนามัยและความปลอดภัย และการเปลี่ยนแปลงแนวท่อน้ำดิบและท่อน้ำทิ้ง โดยได้รับความเห็นชอบรายงานฯ ในการประชุมครั้งที่ 14/2565 เมื่อวันที่ 28 เมษายน พ.ศ.2565 ตามหนังสือ ที่ ทส 1009.7/8247 ลงวันที่ 12 พฤษภาคม พ.ศ.2565</p> <p>(3) เปลี่ยนแปลงรายละเอียดโครงการ ซึ่งประกอบด้วย การติดตั้งกำแพงกันเสียงถาวร บริเวณด้านทิศเหนือของโครงการเพิ่มเติม และการเปลี่ยนแปลงมาตรการป้องกันและแก้ไขผลกระทบสิ่งแวดล้อม และมาตรการติดตามตรวจสอบผลกระทบสิ่งแวดล้อม เพื่อให้สอดคล้องกับการเปลี่ยนแปลงรายละเอียดโครงการ โดยได้รับความเห็นชอบฯ ในการประชุมครั้งที่ 46/2565 (ครั้งที่ 813)</p>		<p>- ภาคผนวก ก.3 สำเนาผลการพิจารณารายงานการเปลี่ยนแปลงรายละเอียดโครงการในรายงานการประเมินผลกระทบสิ่งแวดล้อม โครงการโรงไฟฟ้าหิโนกอง ครั้งที่ 2 ของบริษัท หิโนกองเพาเวอร์ จำกัด ที่ ทส 1009.7/8247 ลงวันที่ 12 พฤษภาคม พ.ศ.2565</p> <p>- ภาคผนวก ก.4 สำเนาผลการพิจารณารายงานการเปลี่ยนแปลงรายละเอียดโครงการในรายงานการประเมินผลกระทบสิ่งแวดล้อม โครงการโรงไฟฟ้าหิโนกอง ครั้งที่ 3 ของบริษัท หิโนกองเพาเวอร์ จำกัด ที่ สกพ 5502/10742 ลงวันที่ 10 ตุลาคม พ.ศ.2565 ที่ ทส 1009.7/20904 ลงวันที่ 14 ธันวาคม พ.ศ.2565</p>

ตารางที่ 3-1 ผลการปฏิบัติตามมาตรการป้องกันและแก้ไขผลกระทบสิ่งแวดล้อม ระยะก่อสร้าง (ต่อ)

องค์ประกอบ สิ่งแวดล้อม	มาตรการป้องกันและแก้ไขผลกระทบสิ่งแวดล้อม	ผลการปฏิบัติตามมาตรการป้องกัน และแก้ไขผลกระทบสิ่งแวดล้อม	ปัญหาอุปสรรค ข้อเสนอแนะ/ แนวทางแก้ไข	ภาพถ่าย/เอกสารประกอบ ผลการปฏิบัติตามมาตรการ
1. มาตรการทั่วไป (ต่อ)	ติดตามตรวจสอบผลกระทบสิ่งแวดล้อมให้สำนักงานนโยบายและแผนทรัพยากรธรรมชาติและสิ่งแวดล้อม เพื่อเสนอให้คณะกรรมการผู้ชำนาญการฯ คณะที่เกี่ยวข้องพิจารณาให้ความเห็นชอบประกอบก่อนการเปลี่ยนแปลงหรือปรับปรุงมาตรการดังกล่าว และเมื่อโครงการหรือกิจกรรมมีการเปลี่ยนแปลงรายละเอียดโครงการ หรือปรับปรุงมาตรการฯ ตามที่คณะกรรมการผู้ชำนาญการฯ ให้ความเห็นประกอบแล้ว หน่วยงานที่มีอำนาจอนุมัติ หรืออนุญาต ต้องแจ้งผลการเปลี่ยนแปลงดังกล่าวให้สำนักงานนโยบายและแผนทรัพยากรธรรมชาติและสิ่งแวดล้อมทราบด้วย	เมื่อวันที่ 5 ตุลาคม พ.ศ.2565 ตามหนังสือ ที่ สกพ 5502/10742 ลงวันที่ 10 ตุลาคม พ.ศ.2565 (4) เพิ่มเติมอาคารเก็บของเสีย (Waste Storage Building) ทบทวนประเภท ปริมาณของเสียและวัสดุที่ไม่ใช้แล้วที่เกิดขึ้นจากกระบวนการผลิต และการซ่อมบำรุงเครื่องจักร ทบทวนขนาดพื้นที่ สีเขียวให้สอดคล้องกับการดำเนินการจริง ปรับเปลี่ยนผังองค์ประกอบหรืออาคารบางส่วนให้สอดคล้องกับการดำเนินการจริง และเปลี่ยนแปลง มาตรการป้องกันและแก้ไขผลกระทบสิ่งแวดล้อม และมาตรการติดตามตรวจสอบผลกระทบสิ่งแวดล้อม		- ภาคผนวก ก.5 สำเนาผลการพิจารณารายงานการเปลี่ยนแปลงรายละเอียดโครงการในรายงานการประเมินผลกระทบสิ่งแวดล้อม โครงการโรงไฟฟ้า หินกอง ครั้งที่ 4 ของบริษัท หินกองเพาเวอร์ จำกัด ที่ สกพ 5502/10685 ลงวันที่ 26 สิงหาคม พ.ศ.2567
	7. เมื่อโครงการฯ ดำเนินการผลิตและมีสภาวะการผลิตคงตัว (Steady State) แล้วพบว่า ค่าการระบายสารมลพิษทางอากาศข้างต้นมีค่าต่ำกว่า ให้ใช้ค่าดังกล่าวเป็นค่าควบคุม และแจ้งให้สำนักงานนโยบายและแผนทรัพยากรธรรมชาติและสิ่งแวดล้อม ทราบโดยเร็ว	- ปัจจุบันโครงการอยู่ระหว่างการก่อสร้างหน่วยการผลิตที่ 2 หากโครงการเปิดดำเนินการผลิตเชิงพาณิชย์แล้ว และมีสภาวะการผลิตคงตัว (Steady State) แล้วพบว่า ค่าการระบายสารมลพิษทางอากาศข้างต้นมีค่าต่ำกว่า ค่าที่ระบุไว้ ทางโครงการจะพิจารณาใช้ค่าดังกล่าวเป็นค่าควบคุม และแจ้งให้สำนักงานนโยบายและแผนทรัพยากรธรรมชาติและสิ่งแวดล้อมทราบโดยเร็ว	-	-
	8. บริษัท หินกองเพาเวอร์ จำกัด จะต้องได้รับอนุญาตให้ใช้พื้นที่ในการวางท่อจากเจ้าของพื้นที่และหน่วยงานอนุญาตก่อนเริ่มดำเนินการก่อสร้างโครงการ	- โครงการได้รับอนุญาตให้ใช้พื้นที่ในการวางท่อจากเจ้าของพื้นที่และหน่วยงานอนุญาตก่อนเริ่มดำเนินการก่อสร้างโครงการเรียบร้อยแล้ว	- ไม่พบปัญหาในการดำเนินงาน	- ภาคผนวก ก.8 หนังสืออนุญาตให้ใช้พื้นที่ในการวางท่อจากเจ้าของพื้นที่และหน่วยงานอนุญาต

ตารางที่ 3-1 ผลการปฏิบัติตามมาตรการป้องกันและแก้ไขผลกระทบสิ่งแวดล้อม ระยะก่อสร้าง (ต่อ)

องค์ประกอบ สิ่งแวดล้อม	มาตรการป้องกันและแก้ไขผลกระทบสิ่งแวดล้อม	ผลการปฏิบัติตามมาตรการป้องกัน และแก้ไขผลกระทบสิ่งแวดล้อม	ปัญหาอุปสรรค ข้อเสนอแนะ/ แนวทางแก้ไข	ภาพถ่าย/เอกสารประกอบ ผลการปฏิบัติตามมาตรการ
1. มาตรการทั่วไป (ต่อ)	9. ประชาสัมพันธ์รายละเอียดโครงการ ผลดี-ผลเสียของโครงการ ผลการดำเนินการตามมาตรการให้ชุมชนรับทราบ เพื่อสร้างความเข้าใจที่ดี พร้อมทั้งเปิดโอกาสให้ชุมชนมีส่วนร่วมในการติดตามตรวจสอบการดำเนินการของโครงการตลอดอายุการดำเนินโครงการ	- โครงการมีการประชาสัมพันธ์รายละเอียดโครงการ ผลดี-ผลเสียของโครงการ แผนการก่อสร้างโครงการ และมาตรการต่างๆ ให้ชุมชนรับทราบ เพื่อสร้างความเข้าใจที่ดี พร้อมทั้งเปิดโอกาสให้ชุมชนมีส่วนร่วมในการติดตามตรวจสอบการดำเนินการของโครงการตลอดอายุการดำเนินโครงการ	- ไม่พบปัญหาในการดำเนินงาน	- ภาคผนวก ข.3 เอกสารการประชาสัมพันธ์รายละเอียดโครงการและแผนการก่อสร้าง - รูปที่ 3-2 ป้ายแสดงรายละเอียดโครงการ - รูปที่ 3-3 ตัวอย่างการประชาสัมพันธ์โครงการ
	10. จัดให้มีช่องทางการรับเรื่องร้องเรียน เช่น ทางโทรศัพท์ เป็นต้น พร้อมทั้งกำหนดขั้นตอนการรับเรื่องร้องเรียนที่มีระยะเวลาในการแก้ไขอย่างชัดเจน ทั้งกรณีทั่วไปและกรณีฉุกเฉิน และกรณีที่มีข้อร้องเรียนของชุมชนต่อการดำเนินการของโครงการ บริษัทฯ ต้องรีบแก้ไขปัญหาดังกล่าวโดยเร็ว และให้บันทึกเป็นรายงานไว้ด้วย	- โครงการจัดให้มีช่องทางการรับเรื่องร้องเรียนได้ทุกช่องทาง เช่น การแจ้งกับเจ้าหน้าที่โครงการโดยตรง ทางโทรศัพท์ กล้องรับเรื่องร้องเรียนและข้อเสนอแนะ และส่งหนังสือแจ้ง เป็นต้น พร้อมทั้งจัดตั้งศูนย์รับเรื่องร้องเรียน และกำหนดขั้นตอนการรับเรื่องร้องเรียนที่มีระยะเวลาในการแก้ไขอย่างชัดเจน ทั้งกรณีทั่วไปและกรณีฉุกเฉิน โดยระหว่างเดือนกรกฎาคม ถึง ธันวาคม พ.ศ.2567 ซึ่งเป็นระยะก่อสร้าง โครงการได้รับข้อร้องเรียนทั่วไปจากชุมชน เช่น กลิ่น ดินทรุดตัว และถนนมีสภาพลื่น เป็นต้น ซึ่งโครงการได้ดำเนินการแก้ไขปัญหาทันทีที่ได้รับการร้องเรียน หรือได้รับข้อเสนอแนะเรียบร้อยแล้ว ทั้งนี้ โครงการได้รับข้อร้องเรียนที่เกี่ยวข้องกับการดำเนินงานของโครงการ ได้แก่ กว๊าน และกลิ่น จากสำนักงาน กคพ. เขต 10 ราชบุรี โดยโครงการได้ทำการตรวจสอบร่วมกับ	- ไม่พบปัญหาในการดำเนินงาน	- ภาคผนวก ข.2 ขั้นตอนรับเรื่องร้องเรียน แบบฟอร์มรับเรื่องร้องเรียน และสรุปรายการรับเรื่องร้องเรียนระหว่างเดือนกรกฎาคม ถึง ธันวาคม พ.ศ.2567 - รูปที่ 3-1 ศูนย์รับเรื่องร้องเรียน

ตารางที่ 3-1 ผลการปฏิบัติตามมาตรการป้องกันและแก้ไขผลกระทบสิ่งแวดล้อม ระยะก่อสร้าง (ต่อ)

องค์ประกอบ สิ่งแวดล้อม	มาตรการป้องกันและแก้ไขผลกระทบสิ่งแวดล้อม	ผลการปฏิบัติตามมาตรการป้องกัน และแก้ไขผลกระทบสิ่งแวดล้อม	ปัญหาอุปสรรค ข้อเสนอแนะ/ แนวทางแก้ไข	ภาพถ่าย/เอกสารประกอบ ผลการปฏิบัติตามมาตรการ
1. มาตรการทั่วไป (ต่อ)		สำนักงาน กกพ.เขต 10 ราชบุรี พร้อมหน่วยงานที่เกี่ยวข้องเรียบร้อยแล้ว เมื่อวันที่ 23 สิงหาคม พ.ศ. 2567 ซึ่งไม่พบปัญหาวันและกลิ่นตามข้อร้องเรียน ยังมีรายละเอียดปฏิบัติตามแบบบันทึกการตรวจ สถานประกอบกิจการพลังงาน		
	11. หากเกิดความเสียหายอันเนื่องมาจากการดำเนินการโครงการ ให้บริษัท หินกองเพาเวอร์ จำกัด ดำเนินการจ่ายค่าชดเชยเร่งด่วนให้แก่ผู้ได้รับผลกระทบ เพื่อเป็นการบรรเทาทุกข์ฉุกเฉินในเบื้องต้น อย่างไรก็ตามขั้นตอนการจ่ายค่าชดเชยในกรณีปกติ เมื่อสรุปสาเหตุและมูลค่าความเสียหายทั้งหมดแล้ว บริษัทประกันภัยจะจ่ายให้ผู้เสียหายโดยตรงตามขั้นตอนการชดเชยความเสียหายของบริษัทประกันภัย	- หากเกิดความเสียหายอันเนื่องมาจากการดำเนินการโครงการ ให้บริษัท หินกองเพาเวอร์ จำกัด ดำเนินการจ่ายค่าชดเชยเร่งด่วนให้แก่ผู้ได้รับผลกระทบ เพื่อเป็นการบรรเทาทุกข์ฉุกเฉินในเบื้องต้น อย่างไรก็ตามขั้นตอนการจ่ายค่าชดเชยในกรณีปกติ เมื่อสรุปสาเหตุและมูลค่าความเสียหายทั้งหมดแล้ว บริษัทประกันภัยจะจ่ายให้ผู้เสียหายโดยตรงตามขั้นตอนการชดเชยความเสียหายของบริษัทประกันภัย ทั้งนี้ระหว่างเดือนกรกฎาคม ถึงธันวาคม พ.ศ.2567 ซึ่งเป็นระยะก่อสร้างพบความเสียหายอันเนื่องมาจากการดำเนินการโครงการ โดยโครงการได้ดำเนินการซ่อมแซมและชดเชยความเสียหายเรียบร้อยแล้ว	- ไม่พบปัญหาในการดำเนินงาน	- ภาคผนวก ข.2 ขั้นตอนรับเรื่องร้องเรียน แบบฟอร์มรับเรื่องร้องเรียน และสรุปรายการรับเรื่องร้องเรียนระหว่างเดือนกรกฎาคม ถึงธันวาคม พ.ศ.2567 - ภาคผนวก ข.4 เอกสารประกันภัย - รูปที่ 3-1 ศูนย์รับเรื่องร้องเรียน
	12. โครงการจะไม่ปิดกั้น จำกัดสิทธิ์ งดเว้นหรือห้ามใครเข้ามาใช้พื้นที่สาธารณประโยชน์	- โครงการจะไม่ปิดกั้น จำกัดสิทธิ์ งดเว้นหรือห้ามใครเข้ามาใช้พื้นที่สาธารณประโยชน์	- ไม่พบปัญหาในการดำเนินงาน	-
	13. บริเวณทางสาธารณประโยชน์ที่พาดผ่านพื้นที่โครงการ กำหนดให้มีการปลูกไม้ยืนต้นและไม้พุ่มแซมในพื้นที่ที่สามารถดำเนินการได้ โดยไม่ก่อให้เกิด	- โครงการกำหนดให้ทำการปักป้ายและทำสัญลักษณ์แสดงขอบเขตพื้นที่สาธารณประโยชน์ให้ชัดเจนบริเวณทางสาธารณประโยชน์ที่พาดผ่านพื้นที่	- ไม่พบปัญหาในการดำเนินงาน	- รูปที่ 3-4 การปักป้ายและทำสัญลักษณ์แสดงขอบเขตพื้นที่สาธารณประโยชน์

ตารางที่ 3-1 ผลการปฏิบัติตามมาตรการป้องกันและแก้ไขผลกระทบสิ่งแวดล้อม ระยะก่อสร้าง (ต่อ)

องค์ประกอบ สิ่งแวดล้อม	มาตรการป้องกันและแก้ไขผลกระทบสิ่งแวดล้อม	ผลการปฏิบัติตามมาตรการป้องกัน และแก้ไขผลกระทบสิ่งแวดล้อม	ปัญหาอุปสรรค ข้อเสนอแนะ/ แนวทางแก้ไข	ภาพถ่าย/เอกสารประกอบ ผลการปฏิบัติตามมาตรการ
1. มาตรการทั่วไป (ต่อ)	เกิดความเสียหายต่ออาคาร ถนน และพื้นที่บ่อน้ำ โดย สลับการปักป้ายและทำสัญลักษณ์แสดงขอบเขตพื้นที่ สาธารณประโยชน์ให้ชัดเจน	โครงการ และกำหนดให้มีการปลูกไม้ยืนต้นและ ไม้พุ่มแซมในพื้นที่ที่สามารถดำเนินการได้ โดยไม่ ก่อให้เกิดความเสียหายต่ออาคาร ถนน และพื้นที่ บ่อน้ำหลังจากการก่อสร้างโรงไฟฟ้าแล้วเสร็จ		
2. ด้านคุณภาพ อากาศ	1. จิตพรมน้ำบริเวณพื้นที่ก่อสร้างโครงการ และถนน ทางเข้า-ออกโครงการ อย่างน้อยวันละ 2 ครั้ง (ช่วง เช้า-บ่าย) พิจารณาเพิ่มเติมเมื่อสภาพอากาศแห้ง และมีลมแรง เพื่อป้องกันฝุ่นละอองฟุ้งกระจายสู่ บรรยากาศ และส่งผลกระทบต่อชุมชนใกล้เคียง	- โครงการจัดให้มีการจิตพรมน้ำบริเวณพื้นที่ก่อสร้าง โครงการ และถนนทางเข้า-ออกโครงการ อย่างน้อย วันละ 2 ครั้ง (ช่วงเช้า-บ่าย) และมีการพิจารณาเพิ่มเติม เมื่อสภาพอากาศแห้งและมีลมแรง เพื่อป้องกันฝุ่น- ละอองฟุ้งกระจายสู่บรรยากาศ และส่งผลกระทบต่อ ชุมชนใกล้เคียง	- ไม่พบปัญหาในการ ดำเนินงาน	- ภาคผนวก ข.5 เอกสาร บันทึกการจิตพรมน้ำ - รูปที่ 3-5 การจิตพรมน้ำ ภายในพื้นที่โครงการ
	2. ใช้ผ้าใบคลุมรถบรรทุกวัสดุอุปกรณ์การก่อสร้างที่ อาจฟุ้งกระจาย เช่น ดิน ซีเมนต์ เป็นต้น ให้มิดชิด ขณะทำการขนส่ง	- โครงการกำหนดให้ใช้ผ้าใบคลุมรถบรรทุกวัสดุ อุปกรณ์การก่อสร้างที่อาจฟุ้งกระจาย เช่น ดิน ซีเมนต์ เป็นต้น ให้มิดชิดขณะทำการขนส่ง	- ไม่พบปัญหาในการ ดำเนินงาน	- รูปที่ 3-6 การใช้ผ้าใบคลุม รถบรรทุกวัสดุอุปกรณ์การ ก่อสร้าง
	3. จัดให้มีการทำความสะอาดล้อรถบรรทุกก่อนออก จากบริเวณพื้นที่ก่อสร้างสู่ถนนสาธารณะ เพื่อ ป้องกันเศษดินออกไปสร้างความสกปรกภายนอก	- โครงการจัดให้มีการทำความสะอาดล้อรถบรรทุก ก่อนออกจากบริเวณพื้นที่ก่อสร้างสู่ถนนสาธารณะ เพื่อป้องกันเศษดินออกไปสร้างความสกปรกภายนอก	- ไม่พบปัญหาในการ ดำเนินงาน	- รูปที่ 3-7 การทำความสะอาด ล้อรถบรรทุกก่อนออกจากบริเวณพื้นที่ ก่อสร้าง
	4. จำกัดความเร็วของรถบรรทุก ภายในพื้นที่โครงการ ก่อสร้าง ไม่เกิน 20 กิโลเมตรต่อชั่วโมง เพื่อลดการ ฟุ้งกระจายของฝุ่นละออง	- โครงการจำกัดความเร็วของรถบรรทุก ภายในพื้นที่ โครงการก่อสร้าง ไม่เกิน 20 กิโลเมตรต่อชั่วโมง เพื่อลดการฟุ้งกระจายของฝุ่นละออง	- ไม่พบปัญหาในการ ดำเนินงาน	- รูปที่ 3-8 ป้ายจำกัด ความเร็วรถไม่เกิน 20 กิโลเมตรต่อชั่วโมง

ตารางที่ 3-1 ผลการปฏิบัติตามมาตรการป้องกันและแก้ไขผลกระทบสิ่งแวดล้อม ระยะก่อสร้าง (ต่อ)

องค์ประกอบสิ่งแวดล้อม	มาตรการป้องกันและแก้ไขผลกระทบสิ่งแวดล้อม	ผลการปฏิบัติตามมาตรการป้องกันและแก้ไขผลกระทบสิ่งแวดล้อม	ปัญหาอุปสรรค ข้อเสนอแนะ/แนวทางแก้ไข	ภาพถ่าย/เอกสารประกอบผลการปฏิบัติตามมาตรการ
2. ด้านคุณภาพอากาศ (ต่อ)	5. ตรวจสอบสภาพและบำรุงรักษายานพาหนะ เครื่องยนต์/เครื่องจักร ที่ใช้ในการก่อสร้างตามระยะเวลาที่กำหนดไว้ในคู่มือบำรุงรักษาเครื่องยนต์/เครื่องจักร เพื่อควบคุมมลพิษที่ระบายออกให้เป็นไปตามเกณฑ์การออกแบบ	- โครงการได้กำหนดให้มีการตรวจสอบ บำรุงรักษา และตรวจสอบสภาพยานพาหนะ เครื่องยนต์ และเครื่องจักร ที่ใช้ในการก่อสร้างตามระยะเวลาที่กำหนดไว้ในคู่มือบำรุงรักษาเครื่องยนต์/เครื่องจักร เพื่อควบคุมมลพิษที่ระบายออกให้เป็นไปตามเกณฑ์การออกแบบ พร้อมทั้งติดตั้งเครื่องแสดงการตรวจสอบ	- ไม่พบปัญหาในการดำเนินงาน	- ภาคผนวก ข.6 ประกาศเรื่อง การตรวจสอบสภาพ เครื่องจักร เครื่องมือ และอุปกรณ์ในการทำงาน - ภาคผนวก ข.7 เอกสารการตรวจสอบเครื่องจักร เครื่องมือ อุปกรณ์ไฟฟ้า และยานพาหนะที่ใช้ในกิจกรรมการก่อสร้าง - รูปที่ 3-9 สติกเกอร์แสดงการตรวจสอบเครื่องจักร
	6. ดับเครื่องยนต์/เครื่องจักรทุกครั้งที่ไม่มีการใช้งาน	- โครงการกำหนดให้ดับเครื่องยนต์/เครื่องจักรทุกครั้งที่ไม่มีการใช้งาน พร้อมทั้งกำชับให้ผู้ปฏิบัติงานในพื้นที่ปฏิบัติตามอย่างเคร่งครัด ในการประชุมก่อนเริ่มทำงาน (Tool Box Talk Meeting) และจัดให้มีเจ้าหน้าที่ความปลอดภัยในการทำงานทำการตรวจสอบบริเวณพื้นที่โครงการเป็นประจำ	- ไม่พบปัญหาในการดำเนินงาน	- ภาคผนวก ข.8 เอกสารการประชุมก่อนเริ่มทำงาน (Tool Box Talk Meeting) - รูปที่ 3-10 การประชุมก่อนเริ่มทำงาน (Tool Box Talk Meeting)
	7. ห้ามเผาทำลายเศษวัสดุ หรือขยะมูลฝอยในพื้นที่ก่อสร้าง	- โครงการติดป้ายเตือนห้ามเผาทำลายเศษวัสดุ หรือขยะมูลฝอยในพื้นที่ก่อสร้าง พร้อมทั้งกำชับให้ผู้ปฏิบัติงานในพื้นที่ปฏิบัติตามอย่างเคร่งครัด ในการประชุมก่อนเริ่มทำงาน (Tool Box Talk Meeting) และจัดให้มีเจ้าหน้าที่ความปลอดภัยในการทำงานทำการตรวจสอบบริเวณพื้นที่โครงการเป็นประจำ	- ไม่พบปัญหาในการดำเนินงาน	- ภาคผนวก ข.8 เอกสารการประชุมก่อนเริ่มทำงาน (Tool Box Talk Meeting) - รูปที่ 3-10 การประชุมก่อนเริ่มทำงาน (Tool Box Talk Meeting)

ตารางที่ 3-1 ผลการปฏิบัติตามมาตรการป้องกันและแก้ไขผลกระทบสิ่งแวดล้อม ระยะก่อสร้าง (ต่อ)

องค์ประกอบ สิ่งแวดล้อม	มาตรการป้องกันและแก้ไขผลกระทบสิ่งแวดล้อม	ผลการปฏิบัติตามมาตรการป้องกัน และแก้ไขผลกระทบสิ่งแวดล้อม	ปัญหาอุปสรรค ข้อเสนอแนะ/ แนวทางแก้ไข	ภาพถ่าย/เอกสารประกอบ ผลการปฏิบัติตามมาตรการ
2. ด้านคุณภาพ อากาศ (ต่อ)				- รูปที่ 3-11 ป้ายเตือนห้าม เผาทำลายเศษวัสดุหรือ ขยะมูลฝอย
	8. ควบคุมให้บริษัทรับเหมาเก็บกวาดทำความสะอาด เศษวัสดุในพื้นที่ก่อสร้าง โดยรอบพื้นที่ก่อสร้าง ซึ่ง อาจถูกน้ำฝนชะพาลงรางระบายน้ำฝนได้ เช่น เศษดิน ทรายที่ติดล้อรถบรรทุก กุ้งพลาสติก เศษกระดาช เป็นต้น	- โครงการควบคุมให้บริษัทรับเหมาเก็บกวาดทำความสะอาด เศษวัสดุในพื้นที่ก่อสร้าง โดยรอบพื้นที่ ก่อสร้าง ซึ่งอาจถูกน้ำฝนชะพาลงรางระบายน้ำฝน ได้ เช่น เศษดินทรายที่ติดล้อรถบรรทุก กุ้งพลาสติก เศษกระดาช เป็นต้น	- ไม่พบปัญหาในการ ดำเนินงาน	- รูปที่ 3-12 การเก็บกวาด ทำความสะอาดเศษวัสดุ และกากของเสียในพื้นที่ ก่อสร้าง
3. ด้านเสียง	1. ประชาสัมพันธ์แผนงานก่อสร้างและมาตรการในการ ควบคุมเสียงให้ประชาชนในชุมชนและบ้านเรือนที่ อาศัยโดยรอบโรงไฟฟ้าได้รับทราบ	- โครงการมีกิจกรรมและมีการใช้อุปกรณ์ก่อสร้างที่ มีเสียงดัง ได้แก่ การตอกเสาเข็ม และการทดสอบ เครื่องจักร (Commissioning) โดยโครงการมีการ ประชาสัมพันธ์แผนงานก่อสร้างและมาตรการในการ ควบคุมเสียงให้ประชาชนในชุมชน และบ้านเรือนที่ อาศัยโดยรอบโรงไฟฟ้าได้รับทราบเรียบร้อยแล้ว	- ไม่พบปัญหาในการ ดำเนินงาน	- ภาคผนวก ข.3 เอกสารการ ประชาสัมพันธ์รายละเอียด โครงการและแผนการ ก่อสร้าง
	2. จัดกิจกรรมการก่อสร้างที่ก่อให้เกิดเสียงดังในระยะ เวลา 17.00 - 07.00 น. ของวันถัดไป เพื่อลดผล กระทบต่อชุมชนในระยะเวลาดังกล่าว หรือหากมี ความจำเป็นต้องมีกิจกรรมที่ก่อให้เกิดเสียงดังต้อง แจ้งให้ประชาชนในชุมชนและบ้านเรือนที่อาศัย โดยรอบโรงไฟฟ้าทราบล่วงหน้าอย่างน้อย 7 วัน	- โครงการกำหนดให้จัดกิจกรรมการก่อสร้างที่ก่อให้เกิด เสียงดังในระยะเวลา 17.00 - 07.00 น. ของวันถัดไป เพื่อลดผลกระทบต่อชุมชนในระยะเวลาดังกล่าว กรณีมีความจำเป็นต้องมีกิจกรรมที่ก่อให้เกิดเสียงดัง โครงการจะแจ้งให้ประชาชนในชุมชนและบ้านเรือน ที่อาศัยโดยรอบโรงไฟฟ้าทราบล่วงหน้าอย่างน้อย 7 วัน	- ไม่พบปัญหาในการ ดำเนินงาน	- ภาคผนวก ข.3 เอกสารการ ประชาสัมพันธ์รายละเอียด โครงการและแผนการ ก่อสร้าง

ตารางที่ 3-1 ผลการปฏิบัติตามมาตรการป้องกันและแก้ไขผลกระทบสิ่งแวดล้อม ระยะก่อสร้าง (ต่อ)

องค์ประกอบ สิ่งแวดล้อม	มาตรการป้องกันและแก้ไขผลกระทบสิ่งแวดล้อม	ผลการปฏิบัติตามมาตรการป้องกัน และแก้ไขผลกระทบสิ่งแวดล้อม	ปัญหาอุปสรรค ข้อเสนอแนะ/ แนวทางแก้ไข	ภาพถ่าย/เอกสารประกอบ ผลการปฏิบัติตามมาตรการ
3. ด้านเสียง (ต่อ)	3. บริเวณบ้านหลังโรงไฟฟ้า (ด้านทิศใต้ของโครงการ) ให้ติดตั้งกำแพงกันเสียงชั่วคราว โดยเลือกใช้วัสดุประเภท Steel, 18 ga ที่ความสูง 5 เมตร	- โครงการทำการติดตั้งกำแพงกันเสียงชั่วคราวบริเวณ บ้านหลังโรงไฟฟ้า (ด้านทิศใต้ของโครงการ) เรียบร้อย แล้ว โดยได้เลือกใช้วัสดุประเภท Steel, 18 ga ที่ความสูง 5 เมตร	- ไม่พบปัญหาในการดำเนินงาน	- ภาคผนวก ข.9 เอกสาร คุณสมบัติของกำแพงกันเสียง - รูปที่ 3-13 กำแพงกันเสียงชั่วคราวบริเวณบ้านหลังโรงไฟฟ้า (ด้านทิศใต้ของโครงการ)
	4. เลือกใช้อุปกรณ์และเครื่องจักรในการก่อสร้างที่มีระดับความดังของเสียงต่ำและให้ทำการตรวจสอบซ่อมบำรุงให้มีประสิทธิภาพในการใช้งานที่คืออยู่เสมอเพื่อลดระดับความดังของเสียง	- โครงการกำหนดให้เลือกใช้อุปกรณ์และเครื่องจักรในการก่อสร้างที่มีระดับความดังของเสียงต่ำ เช่น การใช้ไม้หมอนและกระสอบรองหัวเสาเข็ม ขณะทำการตอกเสาเข็ม และติดตั้งอุปกรณ์ลดเสียง (Silencer) ขณะทดสอบเครื่องจักร (Commissioning) เพื่อลดระดับความดังของเสียง นอกจากนี้โครงการได้กำชับให้ผู้ปฏิบัติงานในพื้นที่ปฏิบัติตามอย่างเคร่งครัดในการประชุมก่อนเริ่มทำงาน (Tool Box Talk Meeting) และกำหนดให้ทำการตรวจสอบและซ่อมบำรุงให้มีประสิทธิภาพในการใช้งานที่คืออยู่เสมอ เพื่อลดระดับความดังของเสียง พร้อมทั้งติดสติ๊กเกอร์แสดงการตรวจสอบ โดยปัจจุบันโครงการไม่มีกิจกรรมการตอกเสาเข็ม	- ไม่พบปัญหาในการดำเนินงาน	- ภาคผนวก ข.6 ประกาศเรื่อง การตรวจสอบสภาพเครื่องจักร เครื่องมือ และอุปกรณ์ในการทำงาน - ภาคผนวก ข.7 เอกสาร การตรวจสอบเครื่องจักร เครื่องมือ อุปกรณ์ไฟฟ้า และยานพาหนะที่ใช้ในกิจกรรมการก่อสร้าง - ภาคผนวก ข.8 เอกสารการประชุมก่อนเริ่มทำงาน (Tool Box Talk Meeting) - รูปที่ 3-9 สติ๊กเกอร์แสดงการตรวจสอบเครื่องจักร

ตารางที่ 3-1 ผลการปฏิบัติตามมาตรการป้องกันและแก้ไขผลกระทบสิ่งแวดล้อม ระยะก่อสร้าง (ต่อ)

องค์ประกอบ สิ่งแวดล้อม	มาตรการป้องกันและแก้ไขผลกระทบสิ่งแวดล้อม	ผลการปฏิบัติตามมาตรการป้องกัน และแก้ไขผลกระทบสิ่งแวดล้อม	ปัญหาอุปสรรค ข้อเสนอแนะ/ แนวทางแก้ไข	ภาพถ่าย/เอกสารประกอบ ผลการปฏิบัติตามมาตรการ
3. ด้านเสียง (ต่อ)				<ul style="list-style-type: none"> - รูปที่ 3-10 การประชุมก่อนเริ่มทำงาน (Tool Box Talk Meeting) - รูปที่ 3-14 ไม่หมอนและกระสอบรองหัวเสาเข็ม - รูปที่ 3-48 อุปกรณ์ลดเสียง (Silencer) ขณะทดสอบเครื่องจักร (Commissioning)
	5. จัดหาอุปกรณ์ป้องกันเสียง เช่น ที่อุดหู (Ear plug) หรือที่ครอบหู (Ear muff) ให้กับคนงานก่อสร้างที่ทำงานบริเวณที่มีเสียงดังเกินกว่า 85 เดซิเบลเอ	- โครงการจะจัดหาอุปกรณ์ป้องกันเสียง เช่น ที่อุดหู (Ear plugs) หรือที่ครอบหู (Ear muffs) ให้กับคนงานก่อสร้าง กรณีที่ทำงานบริเวณที่มีเสียงดังเกินกว่า 85 เดซิเบลเอ นอกจากนี้ โครงการได้ทำการติดป้ายสัญลักษณ์ให้สวมใส่อุปกรณ์ป้องกันเสียงบริเวณที่มีเสียงดัง พร้อมทั้ง กำชับให้ผู้ปฏิบัติงานในพื้นที่ปฏิบัติตามอย่างเคร่งครัด ในการประชุมก่อนเริ่มทำงาน (Tool Box Talk Meeting)	- ไม่พบปัญหาในการดำเนินงาน	<ul style="list-style-type: none"> - ภาคผนวก ข.8 เอกสารการประชุมก่อนเริ่มทำงาน (Tool Box Talk Meeting) - รูปที่ 3-10 การประชุมก่อนเริ่มทำงาน (Tool Box Talk Meeting) - รูปที่ 3-15 คนงานสวมใส่อุปกรณ์ป้องกันเสียง - รูปที่ 3-16 ป้ายสัญลักษณ์ให้สวมใส่อุปกรณ์ป้องกันเสียงบริเวณที่มีเสียงดัง
	6. ติดป้ายสัญลักษณ์ให้สวมใส่อุปกรณ์ป้องกันอันตรายส่วนบุคคลในพื้นที่ที่มีระดับเสียงดังตามการจำแนกพื้นที่เสี่ยงภัย โดยเจ้าหน้าที่ความปลอดภัยในการทำงาน	- โครงการทำการติดป้ายสัญลักษณ์ให้สวมใส่อุปกรณ์ป้องกันอันตรายส่วนบุคคลในพื้นที่ที่มีระดับเสียงดังตามการจำแนกพื้นที่เสี่ยงภัย โดยเจ้าหน้าที่ความปลอดภัยในการทำงาน	- ไม่พบปัญหาในการดำเนินงาน	- รูปที่ 3-16 ป้ายสัญลักษณ์ให้สวมใส่อุปกรณ์ป้องกันเสียงบริเวณที่มีเสียงดัง

ตารางที่ 3-1 ผลการปฏิบัติตามมาตรการป้องกันและแก้ไขผลกระทบสิ่งแวดล้อม ระยะก่อสร้าง (ต่อ)

องค์ประกอบ สิ่งแวดล้อม	มาตรการป้องกันและแก้ไขผลกระทบสิ่งแวดล้อม	ผลการปฏิบัติตามมาตรการป้องกัน และแก้ไขผลกระทบสิ่งแวดล้อม	ปัญหาอุปสรรค ข้อเสนอแนะ/ แนวทางแก้ไข	ภาพถ่าย/เอกสารประกอบ ผลการปฏิบัติตามมาตรการ
3. ด้านเสียง (ต่อ)	7. จัดให้มีเจ้าหน้าที่ของโครงการลงพื้นที่เพื่อสอบถาม ชุมชนและบ้านเรือนที่อาศัยโดยรอบโรงไฟฟ้าถึง ผลกระทบด้านเสียงที่ได้รับจากกิจกรรมการก่อสร้าง ของโครงการเป็นระยะๆ ตลอดระยะก่อสร้างเพื่อหา แนวทางลดผลกระทบดังกล่าว	- โครงการจัดให้มีเจ้าหน้าที่ของโครงการลงพื้นที่ เพื่อสอบถามชุมชนและบ้านเรือนที่อาศัยโดยรอบ โรงไฟฟ้าถึงผลกระทบด้านเสียงที่ได้รับจากกิจกรรม การก่อสร้างของโครงการเป็นระยะๆ ตลอดระยะ ก่อสร้างเพื่อหาแนวทางลดผลกระทบดังกล่าว	- ไม่พบปัญหาในการ ดำเนินงาน	- ภาคผนวก ข.3 เอกสารการ ประชาสัมพันธ์รายละเอียด โครงการและแผนการ ก่อสร้าง - รูปที่ 3-3 ตัวอย่างการ ประชาสัมพันธ์โครงการ
	8. ประสานงานกับชุมชนและบ้านเรือนที่อาศัยโดยรอบ โรงไฟฟ้าอย่างต่อเนื่องสม่ำเสมอ เพื่อสร้างความ- สัมพันธ์อันดีและหาแนวทางการแก้ไขปัญหาร่วมกัน รวมทั้งประสานงานกับผู้นำชุมชนและหน่วยงานที่ เกี่ยวข้อง ในการให้ความช่วยเหลือสนับสนุนและ แก้ไขปัญหาให้กับบุคคลที่ได้รับผลกระทบจากการ ดำเนินการโครงการ ในกรณีที่พบว่าสาเหตุของ ผลกระทบที่ประชาชนได้รับ มีสาเหตุมาจากการ ดำเนินการของโครงการโดยตรง โครงการจะชดเชย ค่าเสียหายที่เกิดขึ้นตามความเหมาะสม	- โครงการมีการประสานงานกับชุมชนและบ้านเรือน ที่อาศัยโดยรอบโรงไฟฟ้าอย่างต่อเนื่องสม่ำเสมอ เพื่อสร้างความสัมพันธ์อันดีและหาแนวทางการแก้ไข ปัญหาร่วมกัน รวมทั้งประสานงานกับผู้นำชุมชนและ หน่วยงานที่เกี่ยวข้องในการให้ความช่วยเหลือสนับสนุนและ แก้ไขปัญหาให้กับบุคคลที่ได้รับผลกระทบ จากการดำเนินการ โครงการ ในกรณีที่พบว่าสาเหตุ ของผลกระทบที่ประชาชนได้รับ มีสาเหตุมาจากการ ดำเนินการของโครงการโดยตรง โครงการจะชดเชย ค่าเสียหายที่เกิดขึ้นตามความเหมาะสม ทั้งนี้ระหว่าง เดือนกรกฎาคม ถึงธันวาคม พ.ศ.2567 ซึ่งเป็นระยะ ก่อสร้าง พบความเสียหายอันเนื่องมาจากการดำเนินการ โครงการ โดยโครงการได้ดำเนินการซ่อมแซมและ ชดเชยความเสียหายเรียบร้อยแล้ว	- ไม่พบปัญหาในการ ดำเนินงาน	- ภาคผนวก ข.2 ขั้นตอนรับ เรื่องร้องเรียน แบบฟอร์ม รับเรื่องร้องเรียน และสรุป รายการรับเรื่องร้องเรียน ระหว่างเดือนกรกฎาคม ถึง ธันวาคม พ.ศ.2567 - ภาคผนวก ข.3 เอกสารการ ประชาสัมพันธ์รายละเอียด โครงการและแผนการ ก่อสร้าง - ภาคผนวก ข.4 เอกสาร ประกันภัย - รูปที่ 3-1 ศูนย์รับเรื่อง ร้องเรียน - รูปที่ 3-3 ตัวอย่างการ ประชาสัมพันธ์โครงการ

ตารางที่ 3-1 ผลการปฏิบัติตามมาตรการป้องกันและแก้ไขผลกระทบสิ่งแวดล้อม ระยะก่อสร้าง (ต่อ)

องค์ประกอบ สิ่งแวดล้อม	มาตรการป้องกันและแก้ไขผลกระทบสิ่งแวดล้อม	ผลการปฏิบัติตามมาตรการป้องกัน และแก้ไขผลกระทบสิ่งแวดล้อม	ปัญหาอุปสรรค ข้อเสนอแนะ/ แนวทางแก้ไข	ภาพถ่าย/เอกสารประกอบ ผลการปฏิบัติตามมาตรการ
4. ด้านการใช้น้ำ	1. กำหนดให้ผู้รับเหมาเป็นผู้จัดหาน้ำใช้สำหรับกิจกรรม ก่อสร้างอย่างเพียงพอ	- โครงการกำหนดให้ผู้รับเหมาเป็นผู้จัดหาน้ำใช้สำหรับ กิจกรรมก่อสร้างอย่างเพียงพอ โดยระหว่างเดือน กรกฎาคม ถึงธันวาคม พ.ศ.2567 มีการใช้น้ำจาก คลองชลประทาน สำหรับการฉีดพรมพื้นที่ก่อสร้าง ส่วนน้ำใช้สำหรับอาคารสำนักงาน ห้องน้ำ-ห้องส้วม ผู้รับเหมาได้จัดหาน้ำจากประปาส่วนภูมิภาคเข้ามาใช้	- ไม่พบปัญหาในการ ดำเนินงาน	- ภาคผนวก ข.10 หนังสือขอ ใช้น้ำจากคลองชลประทาน และใบเสร็จรับเงินค่าน้ำ ประปา - รูปที่ 3-17 น้ำใช้ภายใน พื้นที่โครงการ - รูปที่ 3-19 ห้องสุขา ที่มีถังเก็บสิ่งปฏิกูล และถูกสุขลักษณะ
	2. กำหนดให้ผู้รับเหมาเป็นผู้จัดหาน้ำดื่มที่สะอาดถูก สุขลักษณะ ให้คนงานก่อสร้างอย่างเพียงพอ	- โครงการได้จัดเตรียมน้ำดื่มสะอาดและถูกสุขลักษณะ ไว้สำหรับคนงานก่อสร้างอย่างเพียงพอ โดยโครงการ ได้จัดเตรียมน้ำดื่ม โดยใช้กระบวนการกรองน้ำดื่มด้วย ระบบ RO และฆ่าเชื้อโรคด้วยระบบ UV และได้ทำ การตรวจสอบคุณภาพน้ำดื่ม พบว่า มีคุณภาพอยู่ใน เกณฑ์ที่มาตรฐานกำหนด	- ไม่พบปัญหาในการ ดำเนินงาน	- ภาคผนวก ข.11 ผลการ วิเคราะห์คุณภาพน้ำดื่ม - รูปที่ 3-18 น้ำดื่มสะอาด สำหรับคนงาน

ตารางที่ 3-1 ผลการปฏิบัติตามมาตรการป้องกันและแก้ไขผลกระทบสิ่งแวดล้อม ระยะก่อสร้าง (ต่อ)

องค์ประกอบสิ่งแวดล้อม	มาตรการป้องกันและแก้ไขผลกระทบสิ่งแวดล้อม	ผลการปฏิบัติตามมาตรการป้องกันและแก้ไขผลกระทบสิ่งแวดล้อม	ปัญหาอุปสรรค ข้อเสนอแนะ/แนวทางแก้ไข	ภาพถ่าย/เอกสารประกอบผลการปฏิบัติตามมาตรการ
5. ด้านคุณภาพน้ำ และการจัดการน้ำเสีย	1. จัดให้มีห้องสุขาที่มีถังเก็บสิ่งปฏิกูลและถูกสุขลักษณะ ให้เพียงพอกับจำนวนคนงานก่อสร้างตามที่กฎหมายกำหนด ก่อนติดต่อกับหน่วยงานที่ได้รับอนุญาตเข้ามารับไปกำจัดต่อไป	- โครงการจัดให้มีห้องสุขาที่มีถังเก็บสิ่งปฏิกูลและถูกสุขลักษณะ จำนวน 82 ห้อง แยกเป็นห้องน้ำชาย จำนวน 60 ห้อง และห้องน้ำหญิง จำนวน 22 ห้อง สำหรับคนงานชาย จำนวน 537 คน และคนงานหญิง จำนวน 153 คน ซึ่งเพียงพอกับจำนวนคนงานก่อสร้างตามที่กฎหมายกำหนด โดยระหว่างเดือนกรกฎาคม ถึงธันวาคม พ.ศ.2567 ได้ติดต่อกับหน่วยงานที่ได้รับอนุญาตเข้ามารับไปกำจัดต่อไป	- ไม่พบปัญหาในการดำเนินงาน	- ภาคผนวก ข.12 ใบอนุญาตประกอบกิจการการจัดสิ่งปฏิกูลและมูลฝอย และใบเสร็จรับกำจัดสิ่งปฏิกูล - รูปที่ 3-19 ห้องสุขาที่มีถังเก็บสิ่งปฏิกูลและถูกสุขลักษณะ
	2. ห้ามทิ้งมูลฝอยลงรางระบายน้ำและกำหนดให้ผู้รับเหมาเก็บกวาดตะกอนดินและเศษวัสดุจากการก่อสร้าง เช่น เศษซีเมนต์ คอนกรีต เป็นต้น ที่ตกหล่นในพื้นที่เพื่อป้องกันการชะล้างน้ำฝนลงสู่รางระบายน้ำโดยรอบ	- โครงการกำหนดให้ผู้รับเหมาห้ามทิ้งขยะมูลฝอยลงรางระบายน้ำ และกำหนดให้ผู้รับเหมาเก็บกวาดตะกอนดินและเศษวัสดุจากการก่อสร้าง เช่น เศษซีเมนต์ คอนกรีต เป็นต้น ที่ตกหล่นในพื้นที่เพื่อป้องกันการชะล้างน้ำฝนลงสู่รางระบายน้ำโดยรอบ โดยจะกำชับในการประชุมก่อนเริ่มงาน (Tool Box Talk Meeting) ให้พนักงานปฏิบัติตามอย่างเคร่งครัด	- ไม่พบปัญหาในการดำเนินงาน	- ภาคผนวก ข.8 เอกสารการประชุมก่อนเริ่มทำงาน (Tool Box Talk Meeting) - ภาคผนวก ข.13 เอกสารการตรวจสอบและทำความเข้าใจอาคารระบายน้ำ - รูปที่ 3-10 การประชุมก่อนเริ่มทำงาน (Tool Box Talk Meeting) - รูปที่ 3-20 ป้ายห้ามทิ้งขยะมูลฝอยลงรางระบายน้ำ

ตารางที่ 3-1 ผลการปฏิบัติตามมาตรการป้องกันและแก้ไขผลกระทบสิ่งแวดล้อม ระยะก่อสร้าง (ต่อ)

องค์ประกอบสิ่งแวดล้อม	มาตรการป้องกันและแก้ไขผลกระทบสิ่งแวดล้อม	ผลการปฏิบัติตามมาตรการป้องกันและแก้ไขผลกระทบสิ่งแวดล้อม	ปัญหาอุปสรรค ข้อเสนอแนะ/ แนวทางแก้ไข	ภาพถ่าย/เอกสารประกอบ ผลการปฏิบัติตามมาตรการ
5. ด้านคุณภาพน้ำและการจัดการน้ำเสีย (ต่อ)	3. กำหนดให้มีการจัดเก็บวัสดุก่อสร้างไว้ในพื้นที่จัดเก็บอย่างเป็นสัดส่วน และไม่กีดขวาง ทางระบายน้ำ พร้อมทั้งจัดให้มีคนงานคอยทำความสะอาดรางระบายน้ำ เพื่อป้องกันการอุดตันเป็นประจำ	- โครงการกำหนดให้มีการจัดเก็บวัสดุก่อสร้างไว้ในพื้นที่จัดเก็บอย่างเป็นสัดส่วน และไม่กีดขวางทางระบายน้ำ พร้อมทั้งจะจัดให้มีคนงานคอยตรวจสอบและทำความสะอาดรางระบายน้ำ เพื่อป้องกันการอุดตันเป็นประจำ	- ไม่พบปัญหาในการดำเนินงาน	- ภาคผนวก ข.13 เอกสารการตรวจสอบและทำความสะอาดรางระบายน้ำ - รูปที่ 3-21 การตรวจสอบและทำความสะอาดรางระบายน้ำ - รูปที่ 3-22 พื้นที่จัดเก็บวัสดุก่อสร้าง
	4. ในการซ่อมบำรุงยานพาหนะ และเครื่องจักรทุกชนิด จะต้องกระทำในบริเวณที่จัดเอาไว้หรือบนพื้นผิวที่แข็ง และมีวัสดุรองกันการรั่วไหล เพื่อป้องกันไม่ให้เกิดการรั่วไหลลงสู่แหล่งน้ำภายนอก	- โครงการกำหนดให้มีการซ่อมบำรุงยานพาหนะ และเครื่องจักรทุกชนิด ต้องกระทำในบริเวณที่จัดเอาไว้หรือบนพื้นผิวที่แข็ง และมีวัสดุรองกันการรั่วไหล เพื่อป้องกันไม่ให้เกิดการรั่วไหลลงสู่แหล่งน้ำภายนอก	- ไม่พบปัญหาในการดำเนินงาน	- รูปที่ 3-44 พื้นที่ซ่อมบำรุงเครื่องจักร
6. ด้านการจัดการกากของเสีย	1. จัดให้มีการคัดแยกมูลฝอยที่เกิดจากการก่อสร้างและจากกิจกรรมของคนงานออกจากกัน และรวบรวมมูลฝอยที่สามารถนำกลับมาใช้ใหม่ให้ได้มากที่สุด เพื่อนำกลับมาใช้ซ้ำหรือนำไปจำหน่าย พร้อมทั้งจัดให้มีภาชนะรองรับมูลฝอยที่มีฝาปิดมิดชิดภายในพื้นที่ก่อสร้างอย่างเพียงพอ และจัดให้มีคนงานที่รับผิดชอบในการเก็บรวบรวมมูลฝอย ในบริเวณพื้นที่ที่กำหนดไว้ อย่างน้อยวันละ 1 ครั้ง ก่อนประสานงานกับหน่วยงาน	- โครงการจัดให้มีการคัดแยกมูลฝอยที่เกิดจากการก่อสร้าง และจากกิจกรรมของคนงานออกจากกัน และรวบรวมมูลฝอยที่สามารถนำกลับมาใช้ใหม่ให้ได้มากที่สุด เพื่อนำกลับมาใช้ซ้ำหรือนำไปจำหน่าย พร้อมทั้งจัดให้มีภาชนะรองรับมูลฝอยที่มีฝาปิดมิดชิดภายในพื้นที่ก่อสร้างอย่างเพียงพอ และจัดให้มีคนงานที่รับผิดชอบในการเก็บรวบรวมมูลฝอย ในบริเวณพื้นที่ที่กำหนดไว้ อย่างน้อยวันละ 1 ครั้ง ก่อนประสานงาน	- ไม่พบปัญหาในการดำเนินงาน	- ภาคผนวก ข.14 เอกสารการจัดการกากของเสีย - รูปที่ 3-12 การเก็บกวาดทำความสะอาดเศษวัสดุและกากของเสียในพื้นที่ก่อสร้าง - รูปที่ 3-23 ภาชนะรองรับมูลฝอยที่มีฝาปิดมิด

ตารางที่ 3-1 ผลการปฏิบัติตามมาตรการป้องกันและแก้ไขผลกระทบสิ่งแวดล้อม ระยะก่อสร้าง (ต่อ)

องค์ประกอบ สิ่งแวดล้อม	มาตรการป้องกันและแก้ไขผลกระทบสิ่งแวดล้อม	ผลการปฏิบัติตามมาตรการป้องกัน และแก้ไขผลกระทบสิ่งแวดล้อม	ปัญหาอุปสรรค ข้อเสนอแนะ/ แนวทางแก้ไข	ภาพถ่าย/เอกสารประกอบ ผลการปฏิบัติตามมาตรการ
6. ด้านการจัดการ กากของเสีย (ต่อ)	ที่ได้รับอนุญาตจากหน่วยงานราชการในท้องถิ่นเข้ามา เก็บขนเพื่อนำไปกำจัดต่อไป	กับบริษัท เอสเอ็นที เทค จำกัด ซึ่งได้รับอนุญาตจาก หน่วยงานราชการ ให้เข้ามาเก็บขนเพื่อนำไปกำจัด ต่อไป ส่วนเศษเหล็กส่งจำหน่ายให้กับห้างหุ้นส่วน จำกัด รุ่งทรัพย์ค้าเหล็ก สำหรับเศษไม้และเศษปูน นำไปฝังกลบในพื้นที่ที่ได้รับอนุญาต นอกจากนี้ ได้ส่งกำจัดกากของเสียอันตรายโดยบริษัทที่ได้รับ อนุญาตจากหน่วยงานราชการ ได้แก่ กระป๋องสเปรย์ หลอดไฟ ฉนวนใยแก้ว ภาชนะปนเปื้อน เศษผ้าปนเปื้อน และน้ำมันสารเคมี ส่งกำจัดโดยบริษัท เบตเตอร์ เวลด์ กรีน จำกัด (มหาชน) ส่วนน้ำมันใช้แล้วส่งกำจัด โดยบริษัท ผาแดง กรู๊ป 2019 จำกัด		- รูปที่ 3-24 พื้นที่รวบรวม กากของเสียแยกประเภท พร้อมป้ายระบุชัดเจน
7. ด้านการคมนาคม ขนส่ง	1. กำหนดให้ผู้รับเหมาวางแผนการใช้เส้นทางขนส่ง เครื่องจักร/อุปกรณ์ในการก่อสร้าง โดยให้หลีกเลี่ยง การใช้เส้นทางขนส่งที่ผ่านชุมชนให้ได้มากที่สุด และให้ใช้ความเร็วได้ไม่เกินที่กฎหมายกำหนดอย่าง เคร่งครัด และกำหนดให้มีการควบคุมความเร็วของรถ ในพื้นที่ก่อสร้างไม่เกิน 20 กิโลเมตรต่อชั่วโมง โดยการ แจ้งให้ผู้รับเหมารับ พร้อมทั้งติดป้ายจำกัดความเร็ว รถในบริเวณพื้นที่ก่อสร้าง	- โครงการกำหนดให้ผู้รับเหมาวางแผนการใช้เส้นทาง ขนส่งเครื่องจักร/อุปกรณ์ในการก่อสร้าง โดยให้ หลีกเลี่ยงการใช้เส้นทางขนส่งที่ผ่านชุมชนให้ได้ มากที่สุด และให้ใช้ความเร็วได้ไม่เกินที่กฎหมาย กำหนดอย่างเคร่งครัด และกำหนดให้มีการควบคุม ความเร็วของรถในพื้นที่ก่อสร้างไม่เกิน 20 กิโลเมตร ต่อชั่วโมง โดยการแจ้งให้ผู้รับเหมารับในการ ประชุมก่อนเริ่มงาน (Tool Box Talk Meeting) เป็น ประจำ พร้อมทั้งติดป้ายจำกัดความเร็วรถในบริเวณ พื้นที่ก่อสร้างไม่เกิน 20 กิโลเมตร	- ไม่พบปัญหาในการ ดำเนินงาน	- ภาคผนวก ข.8 เอกสารการ ประชุมก่อนเริ่มทำงาน (Tool Box Talk Meeting) - ภาคผนวก ข.15 เอกสาร แสดงเส้นทางรถขนส่ง ของโครงการและหนังสือ อนุญาตในการขนส่ง - รูปที่ 3-8 ป้ายจำกัด ความเร็วรถไม่เกิน 20 กิโลเมตรต่อชั่วโมง

ตารางที่ 3-1 ผลการปฏิบัติตามมาตรการป้องกันและแก้ไขผลกระทบสิ่งแวดล้อม ระยะก่อสร้าง (ต่อ)

องค์ประกอบสิ่งแวดล้อม	มาตรการป้องกันและแก้ไขผลกระทบสิ่งแวดล้อม	ผลการปฏิบัติตามมาตรการป้องกันและแก้ไขผลกระทบสิ่งแวดล้อม	ปัญหาอุปสรรค ข้อเสนอแนะ/แนวทางแก้ไข	ภาพถ่าย/เอกสารประกอบผลการปฏิบัติตามมาตรการ
7. ด้านการคมนาคมขนส่ง (ต่อ)		โดยปัจจุบัน โครงการ ไม่มีการขนส่งอุปกรณ์และเครื่องจักรขนาดใหญ่ ทั้งนี้ในช่วงที่ผ่านมา ไม่พบปัญหาด้านการจราจรในพื้นที่โครงการ		- รูปที่ 3-10 การประชุมก่อนเริ่มทำงาน (Tool Box Talk Meeting)
	2. กำหนดให้บริษัทผู้รับเหมาอบรมและควบคุมให้พนักงานขับรถปฏิบัติตามกฎจราจรอย่างเคร่งครัด พร้อมทั้งติดป้ายชื่อและเบอร์โทรศัพท์ที่ลงบนรถขนส่งคนงาน อุปกรณ์ก่อสร้าง และกากของเสียจากกิจกรรมก่อสร้าง เพื่อเป็นช่องทางหนึ่งในการรับเรื่องร้องเรียนมายังโครงการ	- โครงการกำหนดให้บริษัทผู้รับเหมาอบรมและควบคุมให้พนักงานขับรถปฏิบัติตามกฎจราจรอย่างเคร่งครัด พร้อมทั้งติดป้ายชื่อและเบอร์โทรศัพท์ที่ลงบนรถขนส่งคนงาน อุปกรณ์ก่อสร้าง และกากของเสียจากกิจกรรมก่อสร้าง เพื่อเป็นช่องทางหนึ่งในการรับเรื่องร้องเรียนมายังโครงการ	- ไม่พบปัญหาในการดำเนินงาน	- ภาคผนวก ข.16 เอกสารประกอบการอบรมก่อนเริ่มปฏิบัติงาน (Site HSE Induction) - รูปที่ 3-25 การติดป้ายชื่อและเบอร์โทรศัพท์ลงบนรถขนส่ง
	3. กรณีการขนส่งเครื่องจักรขนาดใหญ่ต้องประสานกับตำรวจจราจร เพื่อวางแผนการขนส่ง และอำนวยความสะดวกในการขนส่ง เพื่อให้เกิดผลกระทบต่อการจราจรให้น้อยที่สุด	- โครงการดำเนินการประสานงานกับตำรวจจราจร ก่อนการขนส่งเครื่องจักรขนาดใหญ่ สำหรับวางแผนการขนส่ง และอำนวยความสะดวกในการขนส่ง เพื่อให้เกิดผลกระทบต่อการจราจรให้น้อยที่สุด โดยปัจจุบัน โครงการ ไม่มีการขนส่งอุปกรณ์และเครื่องจักรขนาดใหญ่ ทั้งนี้ในช่วงที่ผ่านมา ไม่พบปัญหาด้านการจราจรในพื้นที่โครงการ	- ไม่พบปัญหาในการดำเนินงาน	- ภาคผนวก ข.15 เอกสารแสดงเส้นทางการขนส่งของโครงการและหนังสืออนุญาตในการขนส่ง
	4. จัดระบบการจราจรในพื้นที่ก่อสร้างให้เหมาะสม และในช่วงโม่งเร่งด่วน (7.00-8.00 น. และ 16.00-17.00 น.) โครงการต้องจัดให้มีเจ้าหน้าที่ช่วยอำนวยความสะดวกและจัดระเบียบการจราจรบริเวณทางเข้า-ออกจากพื้นที่โครงการ	- โครงการมีการจัดระบบการจราจรในพื้นที่ก่อสร้างให้เหมาะสม และในช่วงโม่งเร่งด่วน (7.00-8.00 น. และ 16.00-17.00 น.) โดยการจัดให้มีเจ้าหน้าที่ช่วยอำนวยความสะดวกและจัดระเบียบการจราจรบริเวณทางเข้า-ออกจากพื้นที่โครงการ	- ไม่พบปัญหาในการดำเนินงาน	- รูปที่ 3-26 เจ้าหน้าที่รักษาความปลอดภัยบริเวณทางเข้า-ออกของโครงการ

ตารางที่ 3-1 ผลการปฏิบัติตามมาตรการป้องกันและแก้ไขผลกระทบสิ่งแวดล้อม ระยะก่อสร้าง (ต่อ)

องค์ประกอบ สิ่งแวดล้อม	มาตรการป้องกันและแก้ไขผลกระทบสิ่งแวดล้อม	ผลการปฏิบัติตามมาตรการป้องกัน และแก้ไขผลกระทบสิ่งแวดล้อม	ปัญหาอุปสรรค ข้อเสนอแนะ/ แนวทางแก้ไข	ภาพถ่าย/เอกสารประกอบ ผลการปฏิบัติตามมาตรการ
7. ด้านการคมนาคม ขนส่ง (ต่อ)	5. ตรวจสอบสภาพเครื่องขนส่งของรถบรรทุกและรถขนส่ง ที่ใช้ในงานก่อสร้างตามคู่มือการบำรุงรักษารถตลอด อายุการใช้งาน และกำหนดให้มีการตรวจสอบความ พร้อมและความปลอดภัยก่อนการใช้งานรถทุกประเภท	- โครงการทำการตรวจสอบสภาพเครื่องขนส่งของ รถบรรทุกและรถขนส่งที่ใช้ในงานก่อสร้างตามคู่มือ การบำรุงรักษารถตลอดอายุการใช้งาน และกำหนดให้ มีการตรวจสอบความพร้อมและความปลอดภัยก่อน การใช้งานรถทุกประเภท พร้อมทั้งติดสติ๊กเกอร์แสดง การตรวจสอบ	- ไม่พบปัญหาในการ ดำเนินงาน	- ภาคผนวก ข.6 ประกาศ เรื่อง การตรวจสอบสภาพ เครื่องจักร เครื่องมือ และอุปกรณ์ในการทำงาน - ภาคผนวก ข.7 เอกสาร การตรวจสอบเครื่องจักร เครื่องมือ อุปกรณ์ไฟฟ้า และยานพาหนะที่ใช้ใน กิจกรรมการก่อสร้าง - รูปที่ 3-9 สติ๊กเกอร์แสดง การตรวจสอบเครื่องจักร
	6. กรณีที่มีการสืบทราบและพบว่าถนนที่ใช้สัญจร ได้รับความเสียหายจากการดำเนินการของโครงการ ผู้รับเหมาจะซ่อมแซม ปรับปรุงเส้นทางที่เกิดความ เสียหายร่วมกับหน่วยงานที่รับผิดชอบหรือองค์กร ปกครองส่วนท้องถิ่น	- กรณีที่มีการสืบทราบและพบว่าถนนที่ใช้สัญจร ได้รับความเสียหายจากการดำเนินการของโครงการ ผู้รับเหมาจะซ่อมแซม ปรับปรุงเส้นทางที่เกิดความ เสียหายร่วมกับหน่วยงานที่รับผิดชอบหรือองค์กร ปกครองส่วนท้องถิ่น ทั้งนี้ระหว่างเดือนกรกฎาคม ถึง ธันวาคม พ.ศ.2567 ซึ่งเป็นระยะก่อสร้าง พบความ เสียหายอันเนื่องมาจากการดำเนินการ โครงการ โดย โครงการได้ดำเนินการซ่อมแซมและชดเชยความ เสียหายเรียบร้อยแล้ว	- ไม่พบปัญหาในการ ดำเนินงาน	- ภาคผนวก ข.2 ขั้นตอนรับ เรื่องร้องเรียน แบบฟอร์ม รับเรื่องร้องเรียน และสรุป รายการรับเรื่องร้องเรียน ระหว่างเดือนกรกฎาคม ถึง ธันวาคม พ.ศ.2567 - ภาคผนวก ข.4 เอกสาร ประกันภัย - รูปที่ 3-1 ศูนย์รับเรื่อง ร้องเรียน

ตารางที่ 3-1 ผลการปฏิบัติตามมาตรการป้องกันและแก้ไขผลกระทบสิ่งแวดล้อม ระยะก่อสร้าง (ต่อ)

องค์ประกอบ สิ่งแวดล้อม	มาตรการป้องกันและแก้ไขผลกระทบสิ่งแวดล้อม	ผลการปฏิบัติตามมาตรการป้องกัน และแก้ไขผลกระทบสิ่งแวดล้อม	ปัญหาอุปสรรค ข้อเสนอแนะ/ แนวทางแก้ไข	ภาพถ่าย/เอกสารประกอบ ผลการปฏิบัติตามมาตรการ
8. ด้านการระบาย น้ำและป้องกัน น้ำท่วม	1. จัดสร้างรางระบายน้ำและบ่อดักตะกอนน้ำชั่วคราวเพื่อรวบรวมตะกอนที่เกิดจากการชะล้างของน้ำฝนลงสู่บ่อดักตะกอน ก่อนระบายออกหรือนำน้ำไปใช้ประโยชน์ในพื้นที่	- โครงการจัดสร้างรางระบายน้ำและบ่อดักตะกอนน้ำชั่วคราว เพื่อรวบรวมตะกอนที่เกิดจากการชะล้างของน้ำฝนลงสู่บ่อดักตะกอน ก่อนระบายออกหรือนำน้ำไปใช้ประโยชน์ในพื้นที่	- ไม่พบปัญหาในการดำเนินงาน	- ภาคผนวก ข.17 แผนผังแสดงระบบระบายน้ำภายในพื้นที่โครงการ - รูปที่ 3-27 รางระบายน้ำภายในพื้นที่โครงการ - รูปที่ 3-28 บ่อดักตะกอนน้ำชั่วคราวภายในพื้นที่โครงการ
	2. ตรวจสอบสภาพการอุดตันและทำการขุดลอกรางระบายน้ำชั่วคราวเป็นประจำทุกเดือน และในกรณีที่เกิดตะกอนดินและเศษวัสดุจากการก่อสร้าง เช่น เศษซีเมนต์ คอนกรีตไหลลงในรางระบายน้ำฝน ให้บริษัทรับเหมาขุดลอกตะกอนดินและเศษวัสดุออกทันที	- โครงการกำหนดให้มีการตรวจสอบสภาพการอุดตันและทำการขุดลอกรางระบายน้ำชั่วคราวเป็นประจำทุกเดือน และในกรณีที่เกิดตะกอนดินและเศษวัสดุจากการก่อสร้าง เช่น เศษซีเมนต์ คอนกรีตไหลลงในรางระบายน้ำฝน ให้บริษัทรับเหมาขุดลอกตะกอนดินและเศษวัสดุออกทันที	- ไม่พบปัญหาในการดำเนินงาน	- ภาคผนวก ข.13 เอกสารการตรวจสอบและทำความสะอาดรางระบายน้ำ - รูปที่ 3-21 การตรวจสอบและทำความสะอาดรางระบายน้ำ
	3. กำหนดให้บริษัทรับเหมากำชับและควบคุมคนงานก่อสร้างไม่ให้ทิ้งมูลฝอยลงในรางระบายน้ำ	- โครงการกำหนดให้บริษัทรับเหมากำชับและควบคุมคนงานก่อสร้างไม่ให้ทิ้งมูลฝอยลงในรางระบายน้ำในการประชุมก่อนเริ่มงาน (Tool Box Talk Meeting) เป็นประจำ พร้อมทั้งจัดให้มีป้ายห้ามทิ้งขยะมูลฝอยลงรางระบายน้ำภายในพื้นที่โครงการ	- ไม่พบปัญหาในการดำเนินงาน	- ภาคผนวก ข.8 เอกสารการประชุมก่อนเริ่มทำงาน (Tool Box Talk Meeting) - รูปที่ 3-10 การประชุมก่อนเริ่มทำงาน (Tool Box Talk Meeting) - รูปที่ 3-20 ป้ายห้ามทิ้งขยะมูลฝอยลงรางระบายน้ำ

ตารางที่ 3-1 ผลการปฏิบัติตามมาตรการป้องกันและแก้ไขผลกระทบสิ่งแวดล้อม ระยะก่อสร้าง (ต่อ)

องค์ประกอบสิ่งแวดล้อม	มาตรการป้องกันและแก้ไขผลกระทบสิ่งแวดล้อม	ผลการปฏิบัติตามมาตรการป้องกันและแก้ไขผลกระทบสิ่งแวดล้อม	ปัญหาอุปสรรค ข้อเสนอแนะ/แนวทางแก้ไข	ภาพถ่าย/เอกสารประกอบผลการปฏิบัติตามมาตรการ
9. ด้านอาชีวอนามัยและความปลอดภัย	<p><u>การจัดหาผู้รับเหมาและกฎระเบียบพื้นฐานในงานก่อสร้าง</u></p> <p>1. โครงการจะต้องระบุข้อตกลงเกี่ยวกับมาตรการด้านอาชีวอนามัยและความปลอดภัยกับบริษัทผู้รับเหมาก่อสร้าง ในสัญญาว่าจ้างอย่างชัดเจน โดยจะต้องระบุครอบคลุมถึงวิธีการคุ้มครองความปลอดภัยและสุขภาพอนามัยของพนักงานที่ปฏิบัติงานในโครงการ</p>	<p>- โครงการได้ระบุข้อตกลงเกี่ยวกับมาตรการด้านอาชีวอนามัยและความปลอดภัยกับบริษัทผู้รับเหมาก่อสร้าง ในสัญญาว่าจ้างอย่างชัดเจน โดยได้ระบุครอบคลุมถึงวิธีการคุ้มครองความปลอดภัยและสุขภาพอนามัยของพนักงานที่ปฏิบัติงานในโครงการเรียบร้อยแล้ว</p>	<p>- ไม่พบปัญหาในการดำเนินงาน</p>	<p>- ภาคผนวก ข.1 เงื่อนไขการจ้างผู้รับเหมาตามมาตรการป้องกันและแก้ไขผลกระทบสิ่งแวดล้อม</p>
	<p>2. กำหนดให้เจ้าหน้าที่ความปลอดภัย (จป.) ของโครงการที่มีความรู้ด้านอาชีวอนามัยและความปลอดภัยตามที่กฎหมายกำหนด ประสานงานกับเจ้าหน้าที่ความปลอดภัยของบริษัทผู้รับเหมาฯ เพื่อดูแลและตรวจสอบสภาพความปลอดภัยในการทำงานของพนักงาน</p>	<p>- โครงการกำหนดให้เจ้าหน้าที่ความปลอดภัย (จป.) ของโครงการที่มีความรู้ด้านอาชีวอนามัยและความปลอดภัยตามที่กฎหมายกำหนด ประสานงานกับเจ้าหน้าที่ความปลอดภัยของบริษัทผู้รับเหมาฯ เพื่อดูแลและตรวจสอบสภาพความปลอดภัยในการทำงานของพนักงาน</p>	<p>- ไม่พบปัญหาในการดำเนินงาน</p>	<p>- ภาคผนวก ข.18 เอกสารขึ้นทะเบียนเจ้าหน้าที่ความปลอดภัยในการทำงาน</p> <p>- ภาคผนวก ข.19 เอกสารการตรวจสอบสภาพการทำงาน (Site Safety Inspection Report)</p> <p>- รูปที่ 3-29 การเดินตรวจสอบสภาพความปลอดภัยในการทำงานของพนักงาน</p>

ตารางที่ 3-1 ผลการปฏิบัติตามมาตรการป้องกันและแก้ไขผลกระทบสิ่งแวดล้อม ระยะก่อสร้าง (ต่อ)

องค์ประกอบ สิ่งแวดล้อม	มาตรการป้องกันและแก้ไขผลกระทบสิ่งแวดล้อม	ผลการปฏิบัติตามมาตรการป้องกัน และแก้ไขผลกระทบสิ่งแวดล้อม	ปัญหาอุปสรรค ข้อเสนอแนะ/ แนวทางแก้ไข	ภาพถ่าย/เอกสารประกอบ ผลการปฏิบัติตามมาตรการ
9. ด้านอาชีวอนามัย และความ ปลอดภัย (ต่อ)	3. กำหนดขอบเขตพื้นที่จัดทำแนวรั้วบริเวณพื้นที่ก่อสร้าง ให้ชัดเจน พร้อมจัดให้มีไฟส่องสว่าง กรณีที่ต้องมีการปฏิบัติงานกลางคืน และมีระบบควบคุมการขออนุญาตในการทำงาน (Work Permit) ในบริเวณที่มีการก่อสร้างอย่างเข้มงวด โดยเฉพาะลักษณะงานที่เกี่ยวข้องกับความร้อน ไฟฟ้า และพื้นที่อบอากาศ	- โครงการกำหนดขอบเขตพื้นที่และจัดทำแนวรั้วบริเวณพื้นที่ก่อสร้างให้ชัดเจน พร้อมจัดให้มีไฟส่องสว่าง ขณะปฏิบัติงานกลางคืน และมีระบบควบคุมการขออนุญาตในการทำงาน (Work Permit) ในบริเวณที่มีการก่อสร้างอย่างเข้มงวด โดยเฉพาะลักษณะงานที่เกี่ยวข้องกับความร้อน ไฟฟ้า และพื้นที่อบอากาศ	- ไม่พบปัญหาในการดำเนินงาน	- ภาคผนวก ข.20 เอกสารการขออนุญาตในการทำงาน (Work Permit) - รูปที่ 3-30 ขอบเขตพื้นที่และแนวรั้วบริเวณพื้นที่ก่อสร้าง - รูปที่ 3-43 ไฟส่องสว่างขณะปฏิบัติงานกลางคืน
	4. กำหนดระยะเวลาการปฏิบัติงานของพนักงานในบริเวณที่มีเสียงดังให้สอดคล้องตามที่กฎหมายกำหนด รวมทั้งจัดให้มีการหยุดพักงานชั่วคราว หรือมีระบบหมุนเวียนคนงานที่ปฏิบัติงานในพื้นที่ที่มีเสียงดัง ไปยังพื้นที่อื่นๆ	- โครงการกำหนดระยะเวลาการปฏิบัติงานของพนักงานในบริเวณที่มีเสียงดังให้สอดคล้องตามที่กฎหมายกำหนด และจัดให้มีการหยุดพักงานชั่วคราว หรือมีระบบหมุนเวียนคนงานที่ปฏิบัติงานในพื้นที่ที่มีเสียงดัง ไปยังพื้นที่อื่นๆ พร้อมทั้งจัดหาอุปกรณ์ป้องกันเสียง เช่น ที่อุดหู (Ear plugs) หรือที่ครอบหู (Ear muffs) ให้กับคนงานก่อสร้างกรณีทำงานบริเวณที่มีเสียงดัง	- ไม่พบปัญหาในการดำเนินงาน	- รูปที่ 3-15 คนงานสวมใส่อุปกรณ์ป้องกันเสียง - รูปที่ 3-16 ป้ายสัญลักษณ์ให้สวมใส่อุปกรณ์ป้องกันเสียงบริเวณที่มีเสียงดัง
	5. จัดให้มีป้ายเตือนในบริเวณพื้นที่ก่อสร้าง พื้นที่อันตราย และพื้นที่ที่ต้องใส่อุปกรณ์ป้องกันอันตรายส่วนบุคคล พร้อมทั้งจัดหาอุปกรณ์ป้องกันอันตรายส่วนบุคคล	- โครงการจัดให้มีป้ายเตือนในบริเวณพื้นที่ก่อสร้าง พื้นที่อันตราย และพื้นที่ที่ต้องใส่อุปกรณ์ป้องกันอันตรายส่วนบุคคล พร้อมทั้งจัดหาอุปกรณ์ป้องกัน	- ไม่พบปัญหาในการดำเนินงาน	- ภาคผนวก ข.8 เอกสารการประชุมก่อนเริ่มงาน (Tool Box Talk Meetin

ตารางที่ 3-1 ผลการปฏิบัติตามมาตรการป้องกันและแก้ไขผลกระทบสิ่งแวดล้อม ระยะก่อสร้าง (ต่อ)

องค์ประกอบสิ่งแวดล้อม	มาตรการป้องกันและแก้ไขผลกระทบสิ่งแวดล้อม	ผลการปฏิบัติตามมาตรการป้องกันและแก้ไขผลกระทบสิ่งแวดล้อม	ปัญหาอุปสรรค ข้อเสนอแนะ/แนวทางแก้ไข	ภาพถ่าย/เอกสารประกอบผลการปฏิบัติตามมาตรการ
9. ด้านอาชีวอนามัยและความปลอดภัย (ต่อ)	เช่น หน้ากากกันฝุ่น ที่ครอบหู และ/หรือปลั๊กอุดหู หมวกนิรภัย ถุงมือ รองเท้านิรภัย ตามความเหมาะสมกับลักษณะงานที่ทำ และควบคุมให้มีการใช้อุปกรณ์ป้องกันอันตรายส่วนบุคคลอย่างเคร่งครัด	อันตรายส่วนบุคคล เช่น หน้ากากกันฝุ่น ที่ครอบหู และ/หรือปลั๊กอุดหู หมวกนิรภัย ถุงมือ รองเท้านิรภัย ตามความเหมาะสมกับลักษณะงานที่ทำ และควบคุมให้มีการใช้อุปกรณ์ป้องกันอันตรายส่วนบุคคลอย่างเคร่งครัด อีกทั้งกำชับในการประชุมก่อนเริ่มงาน (Tool Box Talk Meeting) ให้ปฏิบัติตามอย่างเคร่งครัด		<ul style="list-style-type: none"> - รูปที่ 3-10 การประชุมก่อนเริ่มงาน (Tool Box Talk Meeting) - รูปที่ 3-31 ป้ายเตือนอันตรายบริเวณพื้นที่ก่อสร้าง - รูปที่ 3-32 ป้ายเตือนสวมใส่อุปกรณ์ป้องกันอันตรายส่วนบุคคล - รูปที่ 3-33 คนงานสวมใส่ อุปกรณ์ป้องกันอันตรายส่วนบุคคล
	6. จัดให้มีการฝึกอบรมคนงานในเรื่องอาชีวอนามัยและความปลอดภัยก่อนที่จะปฏิบัติงาน พร้อมทั้งการป้องกันอุบัติเหตุจากการทำงาน	<ul style="list-style-type: none"> - โครงการจัดให้มีการฝึกอบรมคนงานในเรื่องอาชีวอนามัยและความปลอดภัย และการป้องกันอุบัติเหตุจากการทำงานก่อนที่จะปฏิบัติงาน อีกทั้งกำชับในการประชุมก่อนเริ่มงาน (Tool Box Talk Meeting) ให้ปฏิบัติตามอย่างเคร่งครัด 	<ul style="list-style-type: none"> - ไม่พบปัญหาในการดำเนินงาน 	<ul style="list-style-type: none"> - ภาคผนวก ข.8 เอกสารการประชุมก่อนเริ่มทำงาน (Tool Box Talk Meeting) - ภาคผนวก ข.16 เอกสารประกอบการอบรมก่อนเริ่มปฏิบัติงาน (Site HSE Induction)

ตารางที่ 3-1 ผลการปฏิบัติตามมาตรการป้องกันและแก้ไขผลกระทบสิ่งแวดล้อม ระยะก่อสร้าง (ต่อ)

องค์ประกอบ สิ่งแวดล้อม	มาตรการป้องกันและแก้ไขผลกระทบสิ่งแวดล้อม	ผลการปฏิบัติตามมาตรการป้องกัน และแก้ไขผลกระทบสิ่งแวดล้อม	ปัญหาอุปสรรค ข้อเสนอแนะ/ แนวทางแก้ไข	ภาพถ่าย/เอกสารประกอบ ผลการปฏิบัติตามมาตรการ
9. ด้านอาชีวอนามัย และความ ปลอดภัย (ต่อ)				<ul style="list-style-type: none"> - ภาคผนวก ข.21 คู่มือความปลอดภัยสำหรับงานก่อสร้าง (Safety Hand Book for Construction) - รูปที่ 3-10 การประชุมก่อนเริ่มทำงาน (Tool Box Talk Meeting)
	7. จัดให้มีสิ่งสาธารณูปโภคที่ถูกต้องและเพียงพอแก่ คนงาน เช่น น้ำดื่มที่สะอาด ห้องสุขา และภาชนะ รองรับมูลฝอย เป็นต้น ให้เพียงพอสำหรับคนงาน ตามหลักสุขาภิบาล	- โครงการจัดให้มีสิ่งสาธารณูปโภคที่ถูกต้องและ เพียงพอแก่คนงาน เช่น น้ำดื่มที่สะอาด ห้องสุขา และภาชนะรองรับมูลฝอย เป็นต้น ให้เพียงพอ สำหรับคนงานตามหลักสุขาภิบาล	- ไม่พบปัญหาในการ ดำเนินงาน	<ul style="list-style-type: none"> - ภาคผนวก ข.11 ผลการวิเคราะห์คุณภาพน้ำดื่ม - ภาคผนวก ข.27 แผนผังแสดงระบบสาธารณูปโภคและสาธารณูปการ - รูปที่ 3-18 น้ำดื่มสะอาดสำหรับคนงาน - รูปที่ 3-19 ห้องสุขาที่มีถังเก็บสิ่งปฏิกูลและถูกสุขลักษณะ - รูปที่ 3-23 ภาชนะรองรับมูลฝอยที่มีฝาปิดมิด

ตารางที่ 3-1 ผลการปฏิบัติตามมาตรการป้องกันและแก้ไขผลกระทบสิ่งแวดล้อม ระยะก่อสร้าง (ต่อ)

องค์ประกอบสิ่งแวดล้อม	มาตรการป้องกันและแก้ไขผลกระทบสิ่งแวดล้อม	ผลการปฏิบัติตามมาตรการป้องกันและแก้ไขผลกระทบสิ่งแวดล้อม	ปัญหาอุปสรรค ข้อเสนอแนะ/แนวทางแก้ไข	ภาพถ่าย/เอกสารประกอบผลการปฏิบัติตามมาตรการ
9. ด้านอาชีวอนามัยและความปลอดภัย (ต่อ)	<p>มาตรการด้านสุขภาพ การประสานความร่วมมือกับหน่วยงานสุขภาพในพื้นที่</p> <p>8. กำกับให้บริษัทรับเหมাজัดทำข้อมูลการตรวจสอบสุขภาพของพนักงานก่อสร้างก่อนเข้าทำงานและปฏิบัติตามกฎหมายแรงงานว่าด้วยการตรวจสอบสุขภาพร่างกายประจำปี และการตรวจสอบสุขภาพตามความเสี่ยงสำหรับพนักงานก่อสร้างที่ปฏิบัติงานในพื้นที่ที่มีปัจจัยเสี่ยง เช่น สารเคมีอันตราย เป็นต้น (ถ้ามี)</p>	<p>- โครงการปฏิบัติตามกฎหมายแรงงาน ว่าด้วยการตรวจสอบสุขภาพร่างกาย โดยกำหนดให้พนักงานใหม่ทำการตรวจสอบสุขภาพร่างกาย เพื่อใช้เป็นหลักฐานประกอบการสมัครงาน และจัดให้มีการตรวจสอบสุขภาพตามความเสี่ยง เช่น สารเคมีอันตราย การทำงานในพื้นที่อับอากาศ เป็นต้น และสุขภาพประจำปี โดยโครงการดำเนินการตรวจสอบสุขภาพประจำปี พ.ศ.2567 ให้กับพนักงานในเดือนสิงหาคม พ.ศ.2567</p>	<p>- ไม่พบปัญหาในการดำเนินงาน</p>	<p>- ภาคผนวก ข.22 เอกสารการตรวจสอบสุขภาพของพนักงาน</p>
	<p>9. กำหนดให้มีมาตรการในการดูแลและช่วยเหลือมาตรการในการชดเชยค่าเสียหายในกรณีได้รับผลกระทบจากงานก่อสร้างของโครงการต่อผู้ได้รับผลกระทบ ได้แก่ พนักงาน ผู้รับเหมา และประชาชน</p>	<p>- โครงการกำหนดให้มีมาตรการในการดูแลและช่วยเหลือ มาตรการในการชดเชยค่าเสียหายในกรณีได้รับผลกระทบจากงานก่อสร้างของโครงการต่อผู้ได้รับผลกระทบ ได้แก่ พนักงาน ผู้รับเหมา และประชาชน ทั้งนี้ระหว่างเดือนกรกฎาคม ถึงธันวาคม พ.ศ.2567 ซึ่งเป็นระยะก่อสร้าง พบความเสียหายอันเนื่องมาจากการดำเนินการโครงการ โดยโครงการได้ดำเนินการซ่อมแซมและชดเชยความเสียหายเรียบร้อยแล้ว</p>	<p>- ไม่พบปัญหาในการดำเนินงาน</p>	<p>- ภาคผนวก ข.2 ขั้นตอนรับเรื่องร้องเรียน แบบฟอร์มรับเรื่องร้องเรียน และสรุปรายการรับเรื่องร้องเรียนระหว่างเดือนกรกฎาคม ถึงธันวาคม พ.ศ.2567</p> <p>- ภาคผนวก ข.4 เอกสารประกันภัย</p> <p>- รูปที่ 3-1 ศูนย์รับเรื่องร้องเรียน</p>

ตารางที่ 3-1 ผลการปฏิบัติตามมาตรการป้องกันและแก้ไขผลกระทบสิ่งแวดล้อม ระยะก่อสร้าง (ต่อ)

องค์ประกอบสิ่งแวดล้อม	มาตรการป้องกันและแก้ไขผลกระทบสิ่งแวดล้อม	ผลการปฏิบัติตามมาตรการป้องกันและแก้ไขผลกระทบสิ่งแวดล้อม	ปัญหาอุปสรรค ข้อเสนอแนะ/แนวทางแก้ไข	ภาพถ่าย/เอกสารประกอบผลการปฏิบัติตามมาตรการ
9. ด้านอาชีวอนามัยและความปลอดภัย (ต่อ)	10. จัดให้มีเวชภัณฑ์และอุปกรณ์ปฐมพยาบาลเบื้องต้น กรณีคนงานที่ได้รับบาดเจ็บ และนำส่งโรงพยาบาล รวมทั้งมีพาหนะสำหรับส่งต่อผู้ป่วยในกรณีฉุกเฉินทันที	- โครงการจัดให้มีเวชภัณฑ์และอุปกรณ์ปฐมพยาบาลเบื้องต้น กรณีคนงานที่ได้รับบาดเจ็บ และนำส่งโรงพยาบาล รวมทั้งมีพาหนะสำหรับส่งต่อผู้ป่วยในกรณีฉุกเฉินทันที นอกจากนี้ โครงการได้มีการติดต่อเข้ารับบริการรักษาพยาบาลกรณีฉุกเฉินกับ โรงพยาบาลราชบุรี	- ไม่พบปัญหาในการดำเนินงาน	- ภาคผนวก ข.23 รายการเวชภัณฑ์และยาเพื่อใช้ในการปฐมพยาบาลเบื้องต้นตามกฎหมาย - ภาคผนวก ข.24 หนังสือรับรองวิชาชีพพยาบาล - ภาคผนวก ข.33 เอกสารขอความอนุเคราะห์จากโรงพยาบาลราชบุรี ในกรณีเกิดเหตุฉุกเฉิน - รูปที่ 3-34 อุปกรณ์ปฐมพยาบาลเบื้องต้น และเวชภัณฑ์พื้นฐาน - รูปที่ 3-35 รถรับส่งกรณีเกิดเหตุฉุกเฉิน
	11. แจ้งจำนวนคนงานก่อสร้างให้หน่วยงานที่เกี่ยวข้อง และหน่วยงานสาธารณสุขในพื้นที่ทราบ เพื่อเตรียมความพร้อมในการรองรับกรณีเกิดการเจ็บป่วย หรือกรณีเกิดเหตุฉุกเฉิน	- โครงการกำหนดให้ผู้รับเหมาแจ้งจำนวนคนงานก่อสร้างให้หน่วยงานที่เกี่ยวข้องและหน่วยงานสาธารณสุขในพื้นที่ทราบ ได้แก่ รพ.สต. หินกอง เพื่อเตรียมความพร้อมในการรองรับกรณีเกิดการเจ็บป่วย หรือกรณีเกิดเหตุฉุกเฉิน	- ไม่พบปัญหาในการดำเนินงาน	- ภาคผนวก ข.25 หนังสือแจ้งรายชื่อและจำนวนของคนงานก่อสร้าง

ตารางที่ 3-1 ผลการปฏิบัติตามมาตรการป้องกันและแก้ไขผลกระทบสิ่งแวดล้อม ระยะก่อสร้าง (ต่อ)

องค์ประกอบสิ่งแวดล้อม	มาตรการป้องกันและแก้ไขผลกระทบสิ่งแวดล้อม	ผลการปฏิบัติตามมาตรการป้องกันและแก้ไขผลกระทบสิ่งแวดล้อม	ปัญหาอุปสรรค ข้อเสนอแนะ/แนวทางแก้ไข	ภาพถ่าย/เอกสารประกอบผลการปฏิบัติตามมาตรการ
10. ด้านสุขภาพ	1. แจ้งจำนวนคนงานก่อสร้าง เพื่อใช้เป็นข้อมูลในการเตรียมความพร้อมของสถานบริการสาธารณสุขในพื้นที่ที่รับผิดชอบทราบก่อนเข้าปฏิบัติงานและในกรณีเกิดการเจ็บป่วยหรือประสบอุบัติเหตุ	- โครงการกำหนดให้ผู้รับเหมาแจ้งจำนวนคนงานก่อสร้าง เพื่อใช้เป็นข้อมูลในการเตรียมความพร้อมของสถานบริการสาธารณสุขในพื้นที่ที่รับผิดชอบทราบก่อนเข้าปฏิบัติงานและในกรณีเกิดการเจ็บป่วยหรือประสบอุบัติเหตุ ได้แก่ รพ.สต. หินกอง	- ไม่พบปัญหาในการดำเนินงาน	- ภาคผนวก ข.25 หนังสือแจ้งรายชื่อและจำนวนของคนงานก่อสร้าง
	2. ประสานงานกับหน่วยงานด้านสุขภาพในท้องถิ่นในการอบรมให้ความรู้เกี่ยวกับสุขอนามัยส่วนบุคคล โรคติดต่อและการดูแลป้องกันอันตรายส่วนบุคคลแก่แรงงานก่อสร้างทุกระดับ	- โครงการมีการประสานงานกับหน่วยงานด้านสุขภาพในท้องถิ่นในการให้ความรู้เกี่ยวกับสุขอนามัยส่วนบุคคล โรคติดต่อ และการดูแลป้องกันอันตรายส่วนบุคคลแก่แรงงานก่อสร้าง นอกจากนี้ โครงการมีการติดป้ายให้ความรู้เกี่ยวกับเกี่ยวกับสุขอนามัยให้กับคนงานก่อสร้างภายในพื้นที่โครงการ อีกทั้งมีการให้ความรู้ในการประชุมก่อนเริ่มงาน (Tool Box Talk Meeting) โดยพยาบาลประจำโครงการ	- ไม่พบปัญหาในการดำเนินงาน	- ภาคผนวก ข.8 เอกสารการประชุมก่อนเริ่มทำงาน (Tool Box Talk Meeting) - ภาคผนวก ข.26 จดหมายขอความอนุเคราะห์ต่อหน่วยงานสาธารณสุขในพื้นที่ในการให้ความรู้เกี่ยวกับสุขอนามัย - รูปที่ 3-10 การประชุมก่อนเริ่มทำงาน (Tool Box Talk Meeting) - รูปที่ 3-36 การให้ความรู้เกี่ยวกับสุขอนามัย
	3. จัดให้มีหน่วยปฐมพยาบาลเบื้องต้นและเวชภัณฑ์พื้นฐาน รวมทั้งรณรงค์ในกรณีฉุกเฉิน ตามกฎกระทรวงแรงงาน ว่าด้วยการจัดสวัสดิการในสถานประกอบกิจการ พ.ศ.2548 ในบริเวณพื้นที่ก่อสร้าง	- โครงการจัดให้มีอุปกรณ์ปฐมพยาบาลเบื้องต้นและเวชภัณฑ์พื้นฐาน รวมทั้งรณรงค์ในกรณีฉุกเฉิน ตามกฎกระทรวงแรงงาน ว่าด้วยการจัดสวัสดิการในสถานประกอบกิจการ พ.ศ.2548 ในบริเวณพื้นที่ก่อสร้าง	- ไม่พบปัญหาในการดำเนินงาน	- ภาคผนวก ข.23 รายการเวชภัณฑ์และยาเพื่อใช้ในการปฐมพยาบาลเบื้องต้นตามกฎหมาย

ตารางที่ 3-1 ผลการปฏิบัติตามมาตรการป้องกันและแก้ไขผลกระทบสิ่งแวดล้อม ระยะก่อสร้าง (ต่อ)

องค์ประกอบ สิ่งแวดล้อม	มาตรการป้องกันและแก้ไขผลกระทบสิ่งแวดล้อม	ผลการปฏิบัติตามมาตรการป้องกัน และแก้ไขผลกระทบสิ่งแวดล้อม	ปัญหาอุปสรรค ข้อเสนอแนะ/ แนวทางแก้ไข	ภาพถ่าย/เอกสารประกอบ ผลการปฏิบัติตามมาตรการ
10. ด้านสุขภาพ (ต่อ)				<ul style="list-style-type: none"> - ภาคผนวก ข.24 หนังสือรับรองวิชาชีพพยาบาล - รูปที่ 3-34 อุปกรณ์ปฐมพยาบาลเบื้องต้นและเวชภัณฑ์พื้นฐาน - รูปที่ 3-35 รถรับส่งกรณีเกิดเหตุฉุกเฉิน
	4. กรณีที่จัดให้มีที่พักคนงานชั่วคราว จะต้องมีการจัดระบบสาธารณสุขปโภค และสาธารณสุขการให้เพียงพอ และต้องปฏิบัติตามมาตรฐานหรือกฎหมายที่เกี่ยวข้อง ได้แก่ ประกาศกระทรวงสาธารณสุข ที่ 7/2538 กำหนดจำนวนคนงานต่อพื้นที่ของอาคารที่พักของคนงานก่อสร้าง ประกาศคณะกรรมการสวัสดิการแรงงาน เรื่อง มาตรการด้านสวัสดิการแรงงานที่พักอาศัย สำหรับลูกจ้างประเภทกิจการก่อสร้าง เป็นต้น	- โครงการจัดให้มีที่พักคนงานชั่วคราว ทั้งนี้มีการจัดระบบสาธารณสุขปโภค และสาธารณสุขการให้เพียงพอ และปฏิบัติตามมาตรฐานหรือกฎหมายที่เกี่ยวข้อง ได้แก่ ประกาศกระทรวงสาธารณสุข ที่ 7/2538 กำหนดจำนวนคนงานต่อพื้นที่ของอาคารที่พักของคนงานก่อสร้าง ประกาศคณะกรรมการสวัสดิการแรงงาน เรื่อง มาตรการด้านสวัสดิการแรงงานที่พักอาศัย สำหรับลูกจ้างประเภทกิจการก่อสร้าง เป็นต้น	- ไม่พบปัญหาในการดำเนินงาน	<ul style="list-style-type: none"> - ภาคผนวก ข.27 แผนผังแสดงระบบสาธารณสุขปโภค และสาธารณสุขการ - รูปที่ 3-37 ห้องน้ำ-ห้องส้วมบริเวณที่พักคนงานชั่วคราว - รูปที่ 3-38 น้ำดื่ม-น้ำใช้บริเวณที่พักคนงานชั่วคราว - รูปที่ 3-39 การจัดการขยะมูลฝอยบริเวณที่พักคนงานชั่วคราว
	5. กำกับและดูแลให้บริษัทรับเหมาปฏิบัติตามข้อตกลงอย่างเคร่งครัด เช่น การตรวจติดตามแคมป์ที่พักอาศัย การสุ่มตรวจสิ่งเสพติด การแยกขยะในที่พักคนงานตามหลักวิธีการติดตามการจัดการขยะของผู้รับเหมาช่วง และควบคุมพฤติกรรมคนงานก่อสร้างอย่างใกล้ชิด	- โครงการกำกับและดูแลให้บริษัทรับเหมาปฏิบัติตามข้อตกลงอย่างเคร่งครัด เช่น การตรวจติดตามแคมป์ที่พักอาศัย การสุ่มตรวจสิ่งเสพติด การแยกขยะในที่พักคนงาน ตามหลักวิธีการติดตามการจัดการขยะของผู้รับเหมาช่วง และควบคุมพฤติกรรมคนงานก่อสร้าง	- ไม่พบปัญหาในการดำเนินงาน	<ul style="list-style-type: none"> - ภาคผนวก ข.28 กฎระเบียบที่พักคนงาน - ภาคผนวก ข.29 เอกสารการตรวจติดตามที่พักคนงานชั่วคราว

ตารางที่ 3-1 ผลการปฏิบัติตามมาตรการป้องกันและแก้ไขผลกระทบสิ่งแวดล้อม ระยะก่อสร้าง (ต่อ)

องค์ประกอบ สิ่งแวดล้อม	มาตรการป้องกันและแก้ไขผลกระทบสิ่งแวดล้อม	ผลการปฏิบัติตามมาตรการป้องกัน และแก้ไขผลกระทบสิ่งแวดล้อม	ปัญหาอุปสรรค ข้อเสนอแนะ/ แนวทางแก้ไข	ภาพถ่าย/เอกสารประกอบ ผลการปฏิบัติตามมาตรการ
10. ด้านสุขภาพ (ต่อ)	และมีให้ก่อความเดือดร้อนรำคาญ เพื่อความปลอดภัย ต่อชุมชนที่อยู่ใกล้เคียง	อย่างใกล้ชิด และมีให้ก่อความเดือดร้อนรำคาญ เพื่อความปลอดภัยต่อชุมชนที่อยู่ใกล้เคียง		<ul style="list-style-type: none"> - ภาคผนวก ข.30 เอกสาร การสำรวจสิ่งแวดล้อม และแอลกอฮอล์ - รูปที่ 3-39 การจัดการ ขยะมูลฝอยบริเวณที่พัก คนงานชั่วคราว - รูปที่ 3-40 การตรวจติดตาม ที่พักคนงานชั่วคราว - รูปที่ 3-41 การสำรวจ สิ่งแวดล้อมและแอลกอฮอล์ - รูปที่ 3-42 การติด กฎระเบียบบริเวณที่พัก คนงานชั่วคราว
11. ด้านสังคมและ เศรษฐกิจ	1. พิจารณาว่าจ้างแรงงานท้องถิ่นที่มีคุณสมบัติเหมาะสม ตรงตามเกณฑ์ที่กำหนดของ โครงการเป็นอันดับแรก เพื่อช่วยคนในท้องถิ่นมีงานทำและเป็นการเสริมสร้าง ทัศนคติที่ดีต่อชุมชนโดยให้มีการประชาสัมพันธ์ให้ ชุมชนทราบในช่วงที่มีตำแหน่งงานว่าง	- โครงการได้มีนโยบายในการพิจารณาว่าจ้างแรงงาน ท้องถิ่นที่มีคุณสมบัติเหมาะสมตรงตามเกณฑ์ที่ กำหนดของโครงการเป็นอันดับแรก เพื่อช่วยคนใน ท้องถิ่นมีงานทำและเป็นการเสริมสร้างทัศนคติที่ดีต่อ ชุมชน โดยให้มีการประชาสัมพันธ์ให้ชุมชนทราบ ในช่วงที่มีตำแหน่งงานว่าง	- ไม่พบปัญหาในการ ดำเนินงาน	<ul style="list-style-type: none"> - ภาคผนวก ข.31 เอกสาร ประกาศรับสมัครงาน - รูปที่ 3-45 การติดประกาศ การรับสมัครงาน

ตารางที่ 3-1 ผลการปฏิบัติตามมาตรการป้องกันและแก้ไขผลกระทบสิ่งแวดล้อม ระยะก่อสร้าง (ต่อ)

องค์ประกอบสิ่งแวดล้อม	มาตรการป้องกันและแก้ไขผลกระทบสิ่งแวดล้อม	ผลการปฏิบัติตามมาตรการป้องกันและแก้ไขผลกระทบสิ่งแวดล้อม	ปัญหาอุปสรรค ข้อเสนอแนะ/ แนวทางแก้ไข	ภาพถ่าย/เอกสารประกอบ ผลการปฏิบัติตามมาตรการ
11. ด้านสังคมและเศรษฐกิจ (ต่อ)	2. ตรวจสอบตราดูแลไม่ให้คนงานของบริษัทก่อสร้างมีพฤติกรรมผิดกฎหมาย เช่น ลักทรัพย์ การพนัน เป็นต้น โดยมีการวางกฎระเบียบและบทลงโทษที่ชัดเจน รวมทั้งขั้นตอนการประสานงานกับเจ้าหน้าที่ท้องถิ่น	- โครงการมีการตรวจสอบตราดูแลไม่ให้คนงานของบริษัทก่อสร้างมีพฤติกรรมผิดกฎหมาย เช่น ลักทรัพย์ การพนัน เป็นต้น โดยมีการวางกฎระเบียบและบทลงโทษที่ชัดเจน รวมทั้งขั้นตอนการประสานงานกับเจ้าหน้าที่ท้องถิ่น นอกจากนี้ โครงการได้ดำเนินการอบรมคนงานก่อนเข้ามาปฏิบัติงานในพื้นที่ก่อสร้าง อีกทั้งกำชับในการประชุมก่อนเริ่มงาน (Tool Box Talk Meeting) ให้ปฏิบัติตามอย่างเคร่งครัด	- ไม่พบปัญหาในการดำเนินงาน	- ภาคผนวก ข.8 เอกสารการประชุมก่อนเริ่มทำงาน (Tool Box Talk Meeting) - ภาคผนวก ข.16 เอกสารประกอบการอบรมก่อนเริ่มปฏิบัติงาน (Site HSE Induction) - ภาคผนวก ข.28 ระเบียบที่พนักงาน - รูปที่ 3-10 การประชุมก่อนเริ่มทำงาน (Tool Box Talk Meeting)
	3. ติดตามประกาศนำเสนอข้อมูลข่าวสารของโครงการ โดยระบุข้อมูลที่เกี่ยวข้องกับโครงการ เช่น ชื่อโครงการ แผนการก่อสร้างโครงการ บริษัทผู้รับเหมา บริษัทเจ้าของโครงการ ผู้ประสานงาน และหมายเลขโทรศัพท์ เป็นต้น	- โครงการติดตามประกาศนำเสนอข้อมูลข่าวสารของโครงการ โดยระบุข้อมูลที่เกี่ยวข้องกับโครงการ เช่น ชื่อโครงการ แผนการก่อสร้างโครงการ บริษัทผู้รับเหมา บริษัทเจ้าของโครงการ ผู้ประสานงาน และหมายเลขโทรศัพท์ เป็นต้น	- ไม่พบปัญหาในการดำเนินงาน	- รูปที่ 3-2 ป้ายแสดงรายละเอียดโครงการ
	4. สนับสนุนกิจกรรมชุมชน เพื่อสร้างความสัมพันธ์ที่ดีต่อชุมชนอย่างต่อเนื่อง ได้แก่ - หมวดสาธารณสุข เช่น หน่วยแพทย์เคลื่อนที่ โครงการกันก่อนแก่ เป็นต้น - หมวดการศึกษา เช่น การจัดตั้งเครือข่ายครูเพื่อการพัฒนา เป็นต้น	- โครงการให้การสนับสนุนกิจกรรมภายในชุมชนตามความเหมาะสม เพื่อสร้างความสัมพันธ์อันดีกับชุมชน ได้แก่ ทำบุญตักบาตร ณ วัดหัตถ์ทอง ร่วมกับนายอำเภอเมืองราชบุรี กำนันตำบลหัตถ์ทอง และชมรมกำนันผู้ใหญ่บ้าน มอบงบประมาณเพื่อปรับปรุงที่ทำการชุมชนตำบล เขาแร้ง มอบงบประมาณเพื่อปรับปรุง	- ไม่พบปัญหาในการดำเนินงาน	- ภาคผนวก ข.32 กิจกรรมการมีส่วนร่วมกับชุมชน และกิจกรรมชุมชนสัมพันธ์

ตารางที่ 3-1 ผลการปฏิบัติตามมาตรการป้องกันและแก้ไขผลกระทบสิ่งแวดล้อม ระยะก่อสร้าง (ต่อ)

องค์ประกอบสิ่งแวดล้อม	มาตรการป้องกันและแก้ไขผลกระทบสิ่งแวดล้อม	ผลการปฏิบัติตามมาตรการป้องกันและแก้ไขผลกระทบสิ่งแวดล้อม	ปัญหาอุปสรรค ข้อเสนอแนะ/ แนวทางแก้ไข	ภาพถ่าย/เอกสารประกอบ ผลการปฏิบัติตามมาตรการ
11. ด้านสังคมและเศรษฐกิจ (ต่อ)	<ul style="list-style-type: none"> - หมวดการกีฬา เช่น ส่งเสริมการจัดกีฬาประเพณีของชุมชน เป็นต้น - หมวดสื่อสารสัมพันธ์ เช่น การเยี่ยมชมโรงไฟฟ้าในเครือ เป็นต้น - หมวดงานสนับสนุนชุมชน เช่น การจัดสรรงบประมาณเพื่อนำไปพัฒนาชุมชนตามวัตถุประสงค์ของแต่ละพื้นที่ เป็นต้น 	<p>ระบบประปาหมู่บ้านชุมชนบ้านหนองขาม ตำบลห้วยไผ่ จัดซื้อเครื่องครัวและอุปกรณ์ที่จำเป็นให้กับชุมชนหมู่ที่ 7 และหมู่ที่ 12 ตำบลเกาะพลับพลา ร่วมกิจกรรมปลูกต้นไม้ในงานพิธีถวายพระพรพระวชิรเกล้าเจ้าอยู่หัว ณ เทศบาลตำบลหิโนกอง ร่วมกิจกรรมจิตอาสาทำความสะอาดชุมชน และสนับสนุนเครื่องดื่มให้กับชุมชนหมู่ที่ 5 ตำบลคอนแร่ ร่วมกิจกรรมงานวิ่งการกุศล Rotary Run ประจำปี พ.ศ.2567 ของสโมสรโรตารีแก่นจันทร์ ราชบุรี มอบเสื้อแข่งขันกีฬาด้านยาเสพติดตำบลคอนแร่ ประจำปี พ.ศ.2567 ร่วมโครงการเพิ่มศักยภาพผู้นำชุมชน โดยมีการอบรมการปฐมพยาบาลเบื้องต้นและการดับเพลิง ร่วมเป็นเจ้าภาพทอดกฐินสามัคคี ณ วัดหนองตาหลวง ตำบลหิโนกอง มอบเงินสนับสนุนกิจกรรมการแข่งขันกีฬาให้กับชุมชนต่างๆ มอบของใช้ที่จำเป็นและวัตถุดิบในการประกอบอาหารให้กับสถานสงเคราะห์เด็กพิเศษวัดห้วยหมู ตำบลเจดีย์หัก มอบชุดอุปกรณ์ปั้มน้ำชัย-เมอร์ส จำนวน 20 ชุด ให้กับตำบลคอนแร่ จัดกิจกรรมปล่อยพันธุ์ปลาลงสู่น้ำแม่กลอง ประจำปี พ.ศ.2567 ร่วมกับคณะผู้ตรวจการสิ่งแวดล้อมโรงไฟฟ้าหิโนกอง ผู้นำชุมชน เจ้าหน้าที่อสม. และนักเรียน สนับสนุนอาหารแห้งและเครื่องดื่มสำหรับการจัดกิจกรรม</p>		

ตารางที่ 3-1 ผลการปฏิบัติตามมาตรการป้องกันและแก้ไขผลกระทบสิ่งแวดล้อม ระยะก่อสร้าง (ต่อ)

องค์ประกอบสิ่งแวดล้อม	มาตรการป้องกันและแก้ไขผลกระทบสิ่งแวดล้อม	ผลการปฏิบัติตามมาตรการป้องกันและแก้ไขผลกระทบสิ่งแวดล้อม	ปัญหาอุปสรรค ข้อเสนอแนะ/แนวทางแก้ไข	ภาพถ่าย/เอกสารประกอบผลการปฏิบัติตามมาตรการ
11. ด้านสังคมและเศรษฐกิจ (ต่อ)		ตั้งด้านช่วง 10 วันปลอดภัย ของอำเภอเมือง จังหวัดราชบุรี และจัดโครงการมอบถุงปิ่นสุทให้กับชุมชน ตำบลเกาะพลับพลา เป็นต้น		
	5. จัดให้มีช่องทางการรับเรื่องร้องเรียน เช่น ทางโทรศัพท์ เป็นต้น โดยให้ประชาสัมพันธ์ช่องทางดังกล่าวให้ชุมชนทราบ รวมทั้งจัดให้มีการจัดการข้อร้องเรียนที่เกิดขึ้น เพื่อเป็นจุดรับเรื่องราวร้องเรียนถึงผลกระทบจากกิจกรรมการก่อสร้างของโครงการ และเป็นศูนย์กลางในการให้ข้อมูลข่าวสาร/ตอบข้อสงสัยให้กับชุมชน	- โครงการจัดให้มีช่องทางการรับเรื่องร้องเรียนได้ทุกช่องทาง เช่น การแจ้งกับเจ้าหน้าที่โครงการโดยตรงทางโทรศัพท์ ก่อรับเรื่องร้องเรียนและข้อเสนอแนะและส่งหนังสือแจ้ง เป็นต้น พร้อมทั้งจัดตั้งศูนย์รับเรื่องร้องเรียน และกำหนดขั้นตอนการรับเรื่องร้องเรียนที่มีระยะเวลาในการแก้ไขอย่างชัดเจน ทั้งกรณีทั่วไปและกรณีฉุกเฉิน โดยระหว่างเดือนกรกฎาคม ถึงธันวาคม พ.ศ.2567 ซึ่งเป็นระยะก่อสร้างโครงการได้รับข้อร้องเรียนทั่วไปจากชุมชน เช่น กลิ่นดินหลุดตัว และถนนมีสภาพลื่น เป็นต้น ซึ่งโครงการได้ดำเนินการแก้ไขปัญหาทันทีที่ได้รับการร้องเรียนหรือได้รับข้อเสนอแนะเรียบร้อยแล้ว ทั้งนี้ โครงการได้รับข้อร้องเรียนที่เกี่ยวข้องกับการดำเนินงานของโครงการ ได้แก่ ควัน และกลิ่น จากสำนักงาน กกพ.เขต 10 ราชบุรี โดยโครงการได้ทำการตรวจสอบร่วมกับสำนักงาน กกพ.เขต 10 ราชบุรี พร้อมหน่วยงานที่เกี่ยวข้องเรียบร้อยแล้ว เมื่อวันที่ 23 สิงหาคม พ.ศ. 2567 ซึ่งไม่พบปัญหาควันและกลิ่นตามข้อร้องเรียนดังมีรายละเอียดปรากฏตามแบบบันทึกการตรวจสถานประกอบกิจการพลังงาน	- ไม่พบปัญหาในการดำเนินงาน	- ภาคผนวก ข.2 ขั้นตอนรับเรื่องร้องเรียน แบบฟอร์มรับเรื่องร้องเรียน และสรุปรายการรับเรื่องร้องเรียนระหว่างเดือนกรกฎาคม ถึงธันวาคม พ.ศ.2567 - รูปที่ 3-1 ศูนย์รับเรื่องร้องเรียน

ตารางที่ 3-1 ผลการปฏิบัติตามมาตรการป้องกันและแก้ไขผลกระทบสิ่งแวดล้อม ระยะก่อสร้าง (ต่อ)

องค์ประกอบ สิ่งแวดล้อม	มาตรการป้องกันและแก้ไขผลกระทบสิ่งแวดล้อม	ผลการปฏิบัติตามมาตรการป้องกัน และแก้ไขผลกระทบสิ่งแวดล้อม	ปัญหาอุปสรรค ข้อเสนอแนะ/ แนวทางแก้ไข	ภาพถ่าย/เอกสารประกอบ ผลการปฏิบัติตามมาตรการ
11. ด้านสังคมและ เศรษฐกิจ (ต่อ)	<p>6. จัดตั้งคณะผู้ตรวจการสิ่งแวดล้อม ซึ่งจะดำเนินการ แต่งตั้งให้แล้วเสร็จก่อนก่อสร้าง โดยมีรายละเอียด ดังนี้</p> <p><u>องค์ประกอบและโครงสร้างของคณะผู้ตรวจการ สิ่งแวดล้อม</u></p> <p>ประกอบด้วย ผู้แทนภาคประชาชน ผู้แทนจากภาครัฐ ผู้ทรงคุณวุฒิ และ ผู้แทนจากโรงไฟฟ้า โดยมี รายละเอียดดังนี้</p> <p>ก) ผู้แทนภาคประชาชนให้มาจากตัวแทนตำบลและ เขตปกครองต่างๆ ในรัศมี 5 กิโลเมตร รอบ โรงไฟฟ้าตามที่กำหนดไว้ในรายงานการประเมิน ผลกระทบสิ่งแวดล้อม (EIA) (รวมทั้งสิ้นไม่น้อย กว่า 17 คน) ประกอบด้วย</p> <ul style="list-style-type: none"> - ผู้แทนจากหมู่บ้านโดยรอบตำบลที่ตั้งโรงไฟฟ้า ได้แก่ หมู่ที่ 5 หมู่ที่ 6 และหมู่ที่ 7 ตำบลหิโนกอง รวมทั้งสิ้น 3 คน - ผู้แทนจากหมู่บ้านที่อยู่ในพื้นที่ศึกษาตำบลละ 2 คน (รวมทั้งสิ้น 14 คน) ประกอบด้วย <ul style="list-style-type: none"> • ตำบลหิโนกอง (ยกเว้น ผู้แทนภาคประชาชน จากหมู่บ้าน โดยรอบที่ตั้งโรงไฟฟ้า ได้แก่ หมู่ที่ 5 หมู่ที่ 6 และหมู่ที่ 7 ตำบลหิโนกอง) 	<ul style="list-style-type: none"> - โครงการดำเนินการจัดตั้งคณะผู้ตรวจการสิ่งแวดล้อม เสร็จเรียบร้อยแล้ว โดยมีองค์ประกอบและโครงสร้าง การสรรหา อำนาจหน้าที่ ระยะเวลาและการดำรง ตำแหน่ง และความถี่ในการประชุมตามที่มาตรการ กำหนด 	<ul style="list-style-type: none"> - ไม่พบปัญหาในการ ดำเนินงาน 	<ul style="list-style-type: none"> - ภาคผนวก ข.34 เอกสาร การจัดตั้งคณะผู้ตรวจการ สิ่งแวดล้อมและรายงาน การประชุม - รูปที่ 3-47 การประชุม คณะผู้ตรวจการสิ่งแวดล้อม

ตารางที่ 3-1 ผลการปฏิบัติตามมาตรการป้องกันและแก้ไขผลกระทบสิ่งแวดล้อม ระยะก่อสร้าง (ต่อ)

องค์ประกอบ สิ่งแวดล้อม	มาตรการป้องกันและแก้ไขผลกระทบสิ่งแวดล้อม	ผลการปฏิบัติตามมาตรการป้องกัน และแก้ไขผลกระทบสิ่งแวดล้อม	ปัญหาอุปสรรค ข้อเสนอแนะ/ แนวทางแก้ไข	ภาพถ่าย/เอกสารประกอบ ผลการปฏิบัติตามมาตรการ
11. ด้านสังคมและ เศรษฐกิจ (ต่อ)	<ul style="list-style-type: none"> • ตำบลห้วยไผ่ • ตำบลเจดีย์หัก • ตำบลเกาะพลับพลา • ตำบลคอนตะโก • ตำบลคอนแร่ • เทศบาลตำบลเขาสูง <p>ข) ผู้แทนจากภาครัฐ จำนวน 12 คน ได้แก่ ผู้แทน ส่วนราชการระดับจังหวัด จำนวน 4 คน ผู้แทน ส่วนปกครองระดับอำเภอ จำนวน 1 คน ผู้แทน ส่วนองค์กรปกครองส่วนท้องถิ่นในพื้นที่ศึกษา จำนวน 7 คน</p> <p>ค) ผู้ทรงคุณวุฒิ จำนวน 2 คน โดยต้องเป็นผู้ที่มี ความรู้ในการติดตาม ตรวจสอบผลกระทบสิ่งแวดล้อม หรือผู้ที่ชุมชนพิจารณาเห็นชอบร่วมกัน</p> <p>ง) ผู้แทนจากโรงไฟฟ้า จำนวน 1 คน</p> <p><u>หมายเหตุ</u> : ให้คณะกรรมการที่แต่งตั้งแล้วตามประกาศ คำสั่งจังหวัดราชบุรีที่ 1896/2564 เรื่อง การแต่งตั้งคณะ ผู้ตรวจการสิ่งแวดล้อมโครงการ โรงไฟฟ้าหิโนกอง ของ บริษัท หิโนกองเพาเวอร์ จำกัด ตั้ง ณ วันที่ 7 พฤษภาคม 2554 ดำเนินการต่อไป จนกว่าจะครบวาระ แล้วให้ปรับ สัดส่วนคณะผู้ตรวจการสิ่งแวดล้อมตามที่กำหนด ข้างต้น</p>			

ตารางที่ 3-1 ผลการปฏิบัติตามมาตรการป้องกันและแก้ไขผลกระทบสิ่งแวดล้อม ระยะก่อสร้าง (ต่อ)

องค์ประกอบ สิ่งแวดล้อม	มาตรการป้องกันและแก้ไขผลกระทบสิ่งแวดล้อม	ผลการปฏิบัติตามมาตรการป้องกัน และแก้ไขผลกระทบสิ่งแวดล้อม	ปัญหาอุปสรรค ข้อเสนอแนะ/ แนวทางแก้ไข	ภาพถ่าย/เอกสารประกอบ ผลการปฏิบัติตามมาตรการ
11. ด้านสังคมและ เศรษฐกิจ (ต่อ)	<p>การสรรหา</p> <p>ก) ผู้แทนภาคประชาชน อาจได้มาจากการสรรหาหรือการเสนอชื่อ โดยมีขั้นตอนเริ่มจากโรงไฟฟ้าจัดทำหนังสือขอความอนุเคราะห์ไปยังพื้นที่ดำเนินการ ในรัศมี 5 กิโลเมตร เพื่อให้ดำเนินการเสนอชื่อบุคคลที่สมควร เป็นกรรมการผู้แทนชุมชนมายังโรงไฟฟ้า จากนั้นให้พื้นที่ดำเนินการคัดเลือกตัวแทนให้เป็นกรรมการผู้แทนภาคประชาชน ตามโครงสร้างคณะ ผู้ตรวจการสิ่งแวดล้อม โดยวิธีการของแต่ละตำบล กำหนดระยะเวลาให้ แล้วเสร็จภายใน 30 วัน หลังจากที่ได้รับหนังสือดังกล่าวจากโรงไฟฟ้า และส่งรายชื่อกรรมการผู้แทนภาคประชาชนกลับมายังโรงไฟฟ้า โดยกรรมการ ผู้แทนจากชุมชนต้องมีคุณสมบัติดังนี้</p> <ul style="list-style-type: none"> - เป็นผู้ที่มีชื่ออยู่ในทะเบียนบ้านในพื้นที่ตำบลนั้นๆ ก่อนวันสรรหาหรือ แต่งตั้งไม่น้อยกว่าหนึ่งปี - ต้องไม่มีตำแหน่งผู้บริหารหรือตำแหน่งผู้นำชุมชน - อายุไม่ต่ำกว่า 25 ปีบริบูรณ์ ในวันที่มีการสรรหาหรือเลือกตั้ง หรือเสนอชื่อ 			

ตารางที่ 3-1 ผลการปฏิบัติตามมาตรการป้องกันและแก้ไขผลกระทบสิ่งแวดล้อม ระยะก่อสร้าง (ต่อ)

องค์ประกอบ สิ่งแวดล้อม	มาตรการป้องกันและแก้ไขผลกระทบสิ่งแวดล้อม	ผลการปฏิบัติตามมาตรการป้องกัน และแก้ไขผลกระทบสิ่งแวดล้อม	ปัญหาอุปสรรค ข้อเสนอแนะ/ แนวทางแก้ไข	ภาพถ่าย/เอกสารประกอบ ผลการปฏิบัติตามมาตรการ
11. ด้านสังคมและ เศรษฐกิจ (ต่อ)	<p>- ไม่มีคุณสมบัติดังต่อไปนี้</p> <ul style="list-style-type: none"> มีความประพฤติไม่เหมาะสม ทุจริตต่อหน้าที่ ต้องคำพิพากษาให้เป็นบุคคลล้มละลาย หรือต้องคำพิพากษาถึงที่สุดให้จำคุก เว้นแต่ความผิดลหุโทษ หรือความผิดอันกระทำโดยประมาท วิกลจริต หรือจิตฟั่นเฟือน หรือถูกศาลสั่งให้เป็นบุคคลไร้ความสามารถ หรือเหมือนไร้ความสามารถ <p>ข) ผู้แทนจากภาครัฐ ให้มาจากการเสนอชื่อจากหน่วยงานที่เกี่ยวข้อง โดยเสนอชื่อจากหน่วยงานละ 1 คน ได้แก่ ผู้แทนส่วนราชการระดับจังหวัด จำนวน 4 คน ผู้แทนส่วนปกครองระดับอำเภอ จำนวน 1 คน ผู้แทนส่วนองค์กรปกครองส่วนท้องถิ่นในพื้นที่ศึกษา จำนวน 7 คน</p> <p>ค) ผู้ทรงคุณวุฒิ ให้มาจากการสรรหาร่วมกันระหว่างผู้แทนจากชุมชน และจากโรงไฟฟ้า โดยต้องเป็นผู้ที่มีความรู้ในการติดตามตรวจสอบผลกระทบสิ่งแวดล้อม หรือผู้ที่ชุมชนเห็นชอบร่วมกัน และเสนอรายชื่อมายังผู้แทนจากโรงไฟฟ้าเพื่อพิจารณาคัดเลือกให้เหลือจำนวน 2 คน</p>			

ตารางที่ 3-1 ผลการปฏิบัติตามมาตรการป้องกันและแก้ไขผลกระทบสิ่งแวดล้อม ระยะก่อสร้าง (ต่อ)

องค์ประกอบ สิ่งแวดล้อม	มาตรการป้องกันและแก้ไขผลกระทบสิ่งแวดล้อม	ผลการปฏิบัติตามมาตรการป้องกัน และแก้ไขผลกระทบสิ่งแวดล้อม	ปัญหาอุปสรรค ข้อเสนอแนะ/ แนวทางแก้ไข	ภาพถ่าย/เอกสารประกอบ ผลการปฏิบัติตามมาตรการ
11. ด้านสังคมและ เศรษฐกิจ (ต่อ)	<p>ง) ผู้แทนจากโรงไฟฟ้า จำนวน 1 คน ให้มาจากการ แต่งตั้งของโรงไฟฟ้า</p> <p><u>อำนาจหน้าที่ของคณะผู้ตรวจการสิ่งแวดล้อม มีดังนี้</u></p> <p>ก) กำหนดแนวทาง กำกับดูแลและวิธปฏิบัติในการ ตรวจสอบผลกระทบ สิ่งแวดล้อมตามมาตรการ ป้องกันและแก้ไขผลกระทบสิ่งแวดล้อมและ มาตรการติดตามตรวจสอบผลกระทบสิ่งแวดล้อม</p> <p>ข) ตรวจเยี่ยมโครงการ เข้าร่วมตรวจสอบกระบวนการ ตรวจวัดคุณภาพสิ่งแวดล้อมและผลการตรวจวัด คุณภาพสิ่งแวดล้อมตามมาตรการติดตาม ตรวจสอบผลกระทบสิ่งแวดล้อมเพื่อแสดงความ โปร่งใสในการบริหารจัดการด้านสิ่งแวดล้อมของ โครงการ</p> <p>ค) รับเรื่องร้องเรียน พิจารณาและวินิจฉัยคำร้องทุกข์ ตลอดจนข้อเสนอแนะของประชาชนเกี่ยวกับ ผลกระทบต่อสิ่งแวดล้อมจากการก่อสร้างและ ดำเนินการ โรงไฟฟ้า</p> <p>ง) ร่วมปรึกษาหารือ ให้ความคิดเห็นหรือข้อเสนอให้ โรงไฟฟ้าปรับปรุงหรือ แก้ไขการก่อสร้างและ ดำเนินการ และกำหนดแนวทางการป้องกันและ แก้ไขปัญหาร่วมกัน ให้สอดคล้องกับที่กำหนดไว้ใน รายงานการประเมินผลกระทบสิ่งแวดล้อม</p>			

ตารางที่ 3-1 ผลการปฏิบัติตามมาตรการป้องกันและแก้ไขผลกระทบสิ่งแวดล้อม ระยะก่อสร้าง (ต่อ)

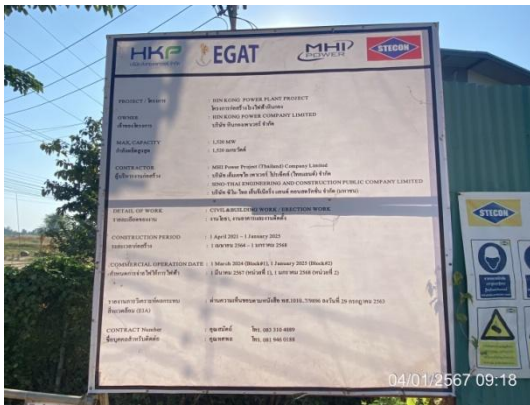
องค์ประกอบ สิ่งแวดล้อม	มาตรการป้องกันและแก้ไขผลกระทบสิ่งแวดล้อม	ผลการปฏิบัติตามมาตรการป้องกัน และแก้ไขผลกระทบสิ่งแวดล้อม	ปัญหาอุปสรรค ข้อเสนอแนะ/ แนวทางแก้ไข	ภาพถ่าย/เอกสารประกอบ ผลการปฏิบัติตามมาตรการ
11. ด้านสังคมและ เศรษฐกิจ (ต่อ)	<p>จ) ประชาสัมพันธ์ข้อมูลที่ถูกต้องของโรงไฟฟ้าให้แก่ประชาชนได้</p> <p>ณ) พิจารณาสำรวจความต้องการของประชาชน สร้างเสริมความเข้าใจอันดี ระหว่างชุมชนกับ โครงการและประสานความร่วมมือกับหน่วยงานอื่น หรือผู้ที่เกี่ยวข้องรับทราบ</p> <p>ข) ปิดประกาศคำร้องทุกข์หรือข้อร้องเรียนที่ประชาชนนำเสนอต่อคณะกรรมการและประกาศคำวินิจฉัยของคณะกรรมการ ไว้บริเวณที่ทำการของหน่วยงานราชการในพื้นที่ โดยเปิดเผย หรือปิดประกาศในที่สาธารณะไม่น้อยกว่า 3 แห่ง</p> <p>ช) กำหนดระเบียบในการรับเรื่องราวร้องทุกข์ ระเบียบการอุทธรณ์คำวินิจฉัย คำร้องทุกข์ของประชาชน หรือระเบียบอื่นๆ ที่จำเป็นแก่การปฏิบัติงาน</p> <p>ฉ) ร่วมเจรจาไกล่เกลี่ยและหาข้อยุติกรณีมีข้อพิพาทปัญหาสิ่งแวดล้อม ระหว่างโครงการและชุมชน</p> <p>ญ) ตรวจสอบและพิจารณาค่าชดเชยความเสียหายกรณีพิสูจน์ได้ว่าเป็น ผลกระทบที่เกิดจากการดำเนินงานของโครงการ</p>			

ตารางที่ 3-1 ผลการปฏิบัติตามมาตรการป้องกันและแก้ไขผลกระทบสิ่งแวดล้อม ระยะก่อสร้าง (ต่อ)

องค์ประกอบ สิ่งแวดล้อม	มาตรการป้องกันและแก้ไขผลกระทบสิ่งแวดล้อม	ผลการปฏิบัติตามมาตรการป้องกัน และแก้ไขผลกระทบสิ่งแวดล้อม	ปัญหาอุปสรรค ข้อเสนอแนะ/ แนวทางแก้ไข	ภาพถ่าย/เอกสารประกอบ ผลการปฏิบัติตามมาตรการ
11. ด้านสังคมและ เศรษฐกิจ (ต่อ)	<p><u>ระยะเวลาและการดำรงตำแหน่ง</u></p> <p>ก) ประธานคณะผู้ตรวจการสิ่งแวดล้อม มาจากมติ ที่ประชุมคณะผู้ตรวจการสิ่งแวดล้อม และมี ระยะเวลาดำรงตำแหน่งวาระ ละ 4 ปี</p> <p>ข) คณะผู้ตรวจการสิ่งแวดล้อม มีระยะเวลาดำรง ตำแหน่งวาระละ 4 ปี นับตั้งแต่วันที่ได้รับการ แต่งตั้ง และสามารถดำรงตำแหน่งต่อเนื่องได้ ไม่เกิน 2 วาระ</p> <p><u>ความถี่ในการประชุม</u></p> <p>การประชุมคณะผู้ตรวจการสิ่งแวดล้อม ต้องมี กรรมการมาประชุมไม่น้อยกว่ากึ่งหนึ่งของจำนวน กรรมการทั้งหมดจึงจะเป็นองค์ประชุม โดยประชุม อย่างน้อยปีละ 2 ครั้ง แต่หากพบว่ามีปัญหาจำเป็น เร่งด่วน สามารถประชุมก่อนกำหนดเวลาปกติได้ โดยให้อยู่ในดุลยพินิจของคณะผู้ตรวจการสิ่งแวดล้อม กึ่งหนึ่งของคณะผู้ตรวจการสิ่งแวดล้อมทั้งหมด</p>			



รูปที่ 3-1 ศูนย์รับเรื่องร้องเรียน



รูปที่ 3-2 ป้ายแสดงรายละเอียดโครงการ



รูปที่ 3-3 ตัวอย่างการประชาสัมพันธ์โครงการ

ภาพถ่ายประกอบการปฏิบัติตามมาตรการป้องกันและแก้ไขผลกระทบสิ่งแวดล้อม

โครงการโรงไฟฟ้าหินกอง ระยะก่อสร้าง

บริษัท หินกองเพาเวอร์ จำกัด





รูปที่ 3-3 ตัวอย่างการประชาสัมพันธ์โครงการ (ต่อ)



รูปที่ 3-4 การปักป้ายและทำสัญลักษณ์แสดง
ขอบเขตพื้นที่สาธารณประโยชน์



รูปที่ 3-5 การฉีดพรมน้ำภายในพื้นที่โครงการ

ภาพถ่ายประกอบการปฏิบัติตามมาตรการป้องกันและแก้ไขผลกระทบสิ่งแวดล้อม
โครงการโรงไฟฟ้าหินกอง ระยะก่อสร้าง
บริษัท หินกองเพาเวอร์ จำกัด





รูปที่ 3-6 การใช้ผ้าใบคลุมรถบรรทุก
วัสดุอุปกรณ์การก่อสร้าง



รูปที่ 3-7 การทำความสะอาดล้อรถบรรทุก
ก่อนออกจากบริเวณพื้นที่ก่อสร้าง



รูปที่ 3-8 ป้ายจำกัดความเร็วรถ
ไม่เกิน 20 กิโลเมตรต่อชั่วโมง



รูปที่ 3-9 สตีกเกอร์แสดงการตรวจสอบเครื่องจักร



รูปที่ 3-10 การประชุมก่อนเริ่มทำงาน
(Tool Box Talk Meeting)



รูปที่ 3-11 ป้ายเตือนห้ามเผาทำลายเศษวัสดุ
หรือขยะมูลฝอย

ภาพถ่ายประกอบการปฏิบัติตามมาตรการป้องกันและแก้ไขผลกระทบสิ่งแวดล้อม

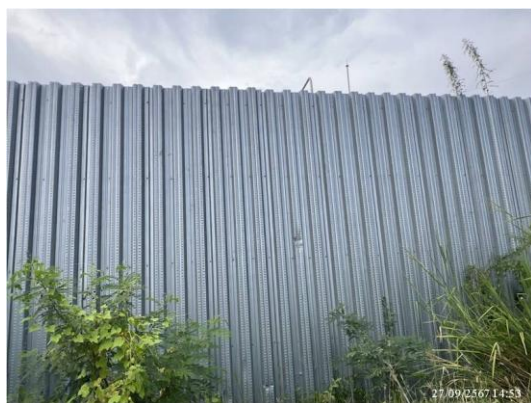
โครงการโรงไฟฟ้าหินกอง ระยะก่อสร้าง

บริษัท หินกองเพาเวอร์ จำกัด





รูปที่ 3-12 การเก็บกวาดทำความสะอาดเศษวัสดุและกากของเสียในพื้นที่ก่อสร้าง



รูปที่ 3-13 กำแพงกันเสียงชั่วคราวบริเวณบ้านหลังโรงไฟฟ้า (ด้านทิศใต้ของโครงการ)



รูปที่ 3-14 ไม้หมอนและกระสอบรองหัวเสาเข็ม

รูปที่ 3-15 คนงานสวมใส่อุปกรณ์ป้องกันเสียง

ภาพถ่ายประกอบการปฏิบัติตามมาตรการป้องกันและแก้ไขผลกระทบสิ่งแวดล้อม

โครงการโรงไฟฟ้าหินกอง ระยะก่อสร้าง

บริษัท หินกองเพาเวอร์ จำกัด





รูปที่ 3-16 ป้ายสัญลักษณ์ให้สวมใส่อุปกรณ์
ป้องกันเสียงบริเวณที่มีเสียงดัง



รูปที่ 3-17 น้ำไหลภายในพื้นที่โครงการ



รูปที่ 3-18 น้ำดื่มสะอาดสำหรับคนงาน



รูปที่ 3-19 ห้องสุขาที่มีถังเก็บสิ่งปฏิกูล
และถูกสุขลักษณะ



รูปที่ 3-20 ป้ายห้ามทิ้งขยะมูลฝอย
ลงรางระบายน้ำ



รูปที่ 3-21 การตรวจสอบและทำความสะอาด
รางระบายน้ำ

ภาพถ่ายประกอบการปฏิบัติตามมาตรการป้องกันและแก้ไขผลกระทบสิ่งแวดล้อม

โครงการโรงไฟฟ้าหินกอง ระยะก่อสร้าง

บริษัท หินกองเพาเวอร์ จำกัด





รูปที่ 3-22 พื้นที่จัดเก็บวัสดุก่อสร้าง



รูปที่ 3-23 ภาชนะรองรับมูลฝอยที่มีฝาปิดมิด



รูปที่ 3-24 พื้นที่รวบรวมกากของเสียแยกประเภท พร้อมป้ายระบุชนิดเงิน

ภาพถ่ายประกอบการปฏิบัติตามมาตรการป้องกันและแก้ไขผลกระทบสิ่งแวดล้อม

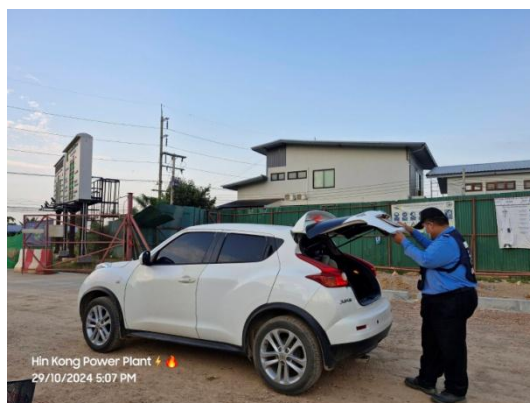
โครงการโรงไฟฟ้าหिनกอง ระยะก่อสร้าง

บริษัท หินกองเพาเวอร์ จำกัด





รูปที่ 3-25 การติดป้ายชื่อและเบอร์โทรศัพท์ลงบนรถขนส่ง



รูปที่ 3-26 เจ้าหน้าที่รักษาความปลอดภัยบริเวณทางเข้า-ออกของโครงการ



รูปที่ 3-27 รางระบายน้ำภายในพื้นที่โครงการ

ภาพถ่ายประกอบการปฏิบัติตามมาตรการป้องกันและแก้ไขผลกระทบสิ่งแวดล้อม

โครงการโรงไฟฟ้าหินกอง ระยะก่อสร้าง

บริษัท หินกองเพาเวอร์ จำกัด





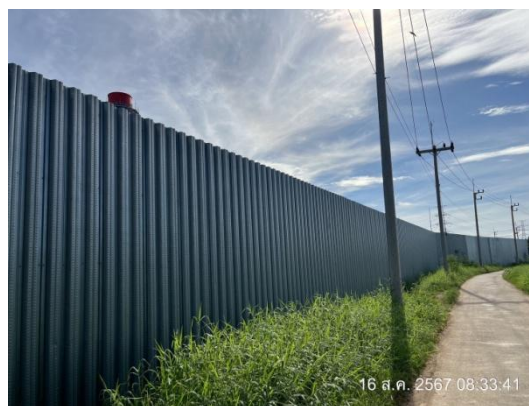
รูปที่ 3-28 บ่อดักตะกอนน้ำชั่วคราว
ภายในพื้นที่โครงการ



รูปที่ 3-29 การเดินตรวจสอบสภาพความปลอดภัย
ในการทำงานของพนักงาน



รูปที่ 3-30 ขอบเขตพื้นที่และแนวรั้วบริเวณพื้นที่ก่อสร้าง



รูปที่ 3-31 ป้ายเตือนอันตรายบริเวณพื้นที่ก่อสร้าง



ภาพถ่ายประกอบการปฏิบัติตามมาตรการป้องกันและแก้ไขผลกระทบสิ่งแวดล้อม

โครงการโรงไฟฟ้าหินกอง ระยะก่อสร้าง

บริษัท หินกองเพาเวอร์ จำกัด





รูปที่ 3-32 ป้ายเตือนสวมใส่อุปกรณ์ป้องกันอันตรายส่วนบุคคล



รูปที่ 3-33 คนงานสวมใส่อุปกรณ์ป้องกันอันตรายส่วนบุคคล



รูปที่ 3-34 ห้องพยาบาล อุปกรณ์ปฐมพยาบาลเบื้องต้น และเวชภัณฑ์พื้นฐาน

ภาพถ่ายประกอบการปฏิบัติตามมาตรการป้องกันและแก้ไขผลกระทบสิ่งแวดล้อม

โครงการโรงไฟฟ้าหินกong ระยะก่อสร้าง

บริษัท หินกongเพาเวอร์ จำกัด





รูปที่ 3-35 รถรับส่งกรณีเกิดเหตุฉุกเฉิน



รูปที่ 3-36 การให้ความรู้เกี่ยวกับสุขอนามัย



รูปที่ 3-37 ห้องน้ำ-ห้องส้วม
บริเวณที่พักคนงานชั่วคราว

รูปที่ 3-38 น้ำดื่ม-น้ำใช้
บริเวณที่พักคนงานชั่วคราว

ภาพถ่ายประกอบการปฏิบัติตามมาตรการป้องกันและแก้ไขผลกระทบสิ่งแวดล้อม

โครงการโรงไฟฟ้าหินกอง ระยะก่อสร้าง

บริษัท หินกองเพาเวอร์ จำกัด





รูปที่ 3-39 การจัดการกากของเสีย
บริเวณที่พักคนงานชั่วคราว



รูปที่ 3-40 การตรวจติดตามที่พักคนงานชั่วคราว



รูปที่ 3-41 การสุ่มตรวจสิ่งเสด็จติดและแอลกอฮอล์



รูปที่ 3-42 การติดกฏระเบียบ
บริเวณที่พักคนงานชั่วคราว



รูปที่ 3-43 ไฟส่องสว่างขณะปฏิบัติงานกลางคืน

ภาพถ่ายประกอบการปฏิบัติตามมาตรการป้องกันและแก้ไขผลกระทบสิ่งแวดล้อม

โครงการโรงไฟฟ้าหिनกอง ระยะก่อสร้าง

บริษัท หินกองเพาเวอร์ จำกัด





รูปที่ 3-44 พื้นที่ซ่อมบำรุงเครื่องจักร



รูปที่ 3-45 การติดประกาศการรับสมัครงาน



รูปที่ 3-46 การอบรมปฐมพยาบาลเบื้องต้น (First Aid)

ภาพถ่ายประกอบการปฏิบัติตามมาตรการป้องกันและแก้ไขผลกระทบสิ่งแวดล้อม

โครงการโรงไฟฟ้าหिनกอง ระยะก่อสร้าง

บริษัท หินกองเพาเวอร์ จำกัด





รูปที่ 3-47 การประชุมคณะกรรมการสิ่งแวดล้อม



รูปที่ 3-48 อุปกรณ์ลดเสียง (Silencer) ขณะทดสอบเครื่องจักร (Commissioning)

ภาพถ่ายประกอบการปฏิบัติตามมาตรการป้องกันและแก้ไขผลกระทบสิ่งแวดล้อม

โครงการโรงไฟฟ้าหินกอง ระยะก่อสร้าง

บริษัท หินกองเพาเวอร์ จำกัด

